



**SKM**

MARKET  
PREDICTOR

# ЕЖЕМЕСЯЧНЫЙ ОТЧЕТ

**МАРТ 2024**

# ОГЛАВЛЕНИЕ

**01**

Первая  
ценовая  
зона

**02**

Вторая  
ценовая  
зона

**03**

ОЭС  
Северо-  
Запада

**04**

ОЭС  
Средней  
Волги

**05**

ОЭС  
Урала

**06**

ОЭС  
Центра

**07**

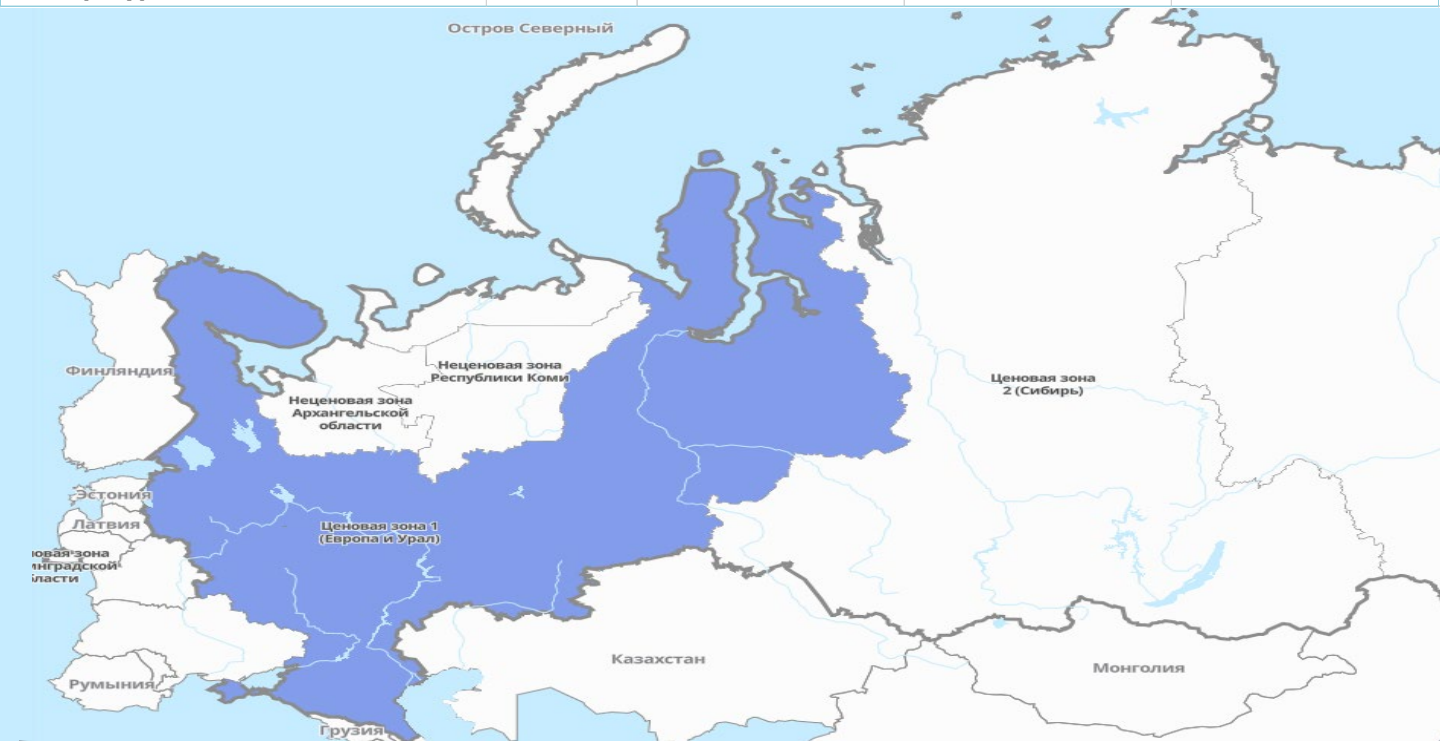
ОЭС  
Юга

**08**

Приложение

# ПЕРВАЯ ЦЕНОВАЯ ЗОНА

Показатель	Ед. изм.	Значение	Изменение относительно периода	
			Февраль 2024	Март 2023
Индекс РСВ	руб/МВтч	1643	-48 (-3%)	46 (3%)
Потребление	ГВтч	100.9	-6.7 (-7%)	2.9 (3%)
Генерация	ГВтч	103.7	-6.8 (-7%)	2.7 (3%)
Генерация АЭС	ГВтч	24.5	0.9 (4%)	0.7 (3%)
Генерация ГЭС	ГВтч	6.7	0.4 (6%)	0.6 (8%)
Генерация ВИЭ	ГВтч	1.0	-0.2 (-22%)	0 (-2%)
Генерация ТЭС	ГВтч	71.5	-7.9 (-11%)	1.4 (2%)
Рмин ТЭС	ГВтч	54.9	-6.4 (-12%)	0.8 (1%)
Рмакс ТЭС	ГВтч	80.3	-9.2 (-11%)	1.8 (2%)
Резерв ТЭС	ГВтч	8.8	-1.3 (-15%)	0.4 (5%)
Импорт	ГВтч	0.0	0 (-71%)	0 (-8%)
Экспорт	ГВтч	0.6	-0.18 (-30%)	-0.2 (-38%)
Ценопринимание	ГВтч	89.7	-5.2 (-6%)	1.8 (2%)
Ценопринимание заявки сверх Рмин	ГВтч	2.5	0.1 (2%)	-0.2 (-9%)
Цена предложения	руб/МВтч	1473	-32 (-2%)	44 (3%)
Ценовой спрос	МВтч	47.9	-0.8 (-2%)	3.3 (7%)
Цена спроса	руб/МВтч	2221	22 (1%)	231 (10%)
Заперто сечений	о.е.	57	0	12
Случаев МДП	час	497	-43	139
Температура	°С	0.6	5.8	-0.5



# Анализ Первой ЦЗ

## Сравнение с предыдущим месяцем

Снижение Индекса относительно февраля 2024 года составило 48 руб/МВтч (-3%).

Ключевыми факторами ослабления цены 1 ЦЗ стали:

- Снижение спроса на 6704 МВтч (-7%) на фоне роста температуры наружного воздуха на 6°C;
- Увеличение выработки АЭС на 924 МВтч (+4%);
- Загрузка ГЭС на 415 МВтч (+6%);
- Уменьшение цен в заявках поставщиков на 32 руб/МВтч (-2%).

Более существенному понижению Индекса 1 ЦЗ препятствуют:

- Снижение предложения ТЭС на 9216 МВтч (-11%);
- Разгрузка ВИЭ на 224 МВтч (-22%).

## Сравнение с аналогичным месяцем прошлого года

Рост Индекса относительно марта 2023 года составил 46 руб/МВтч (+3%).

Ключевыми факторами повышения цены 1 ЦЗ стали:

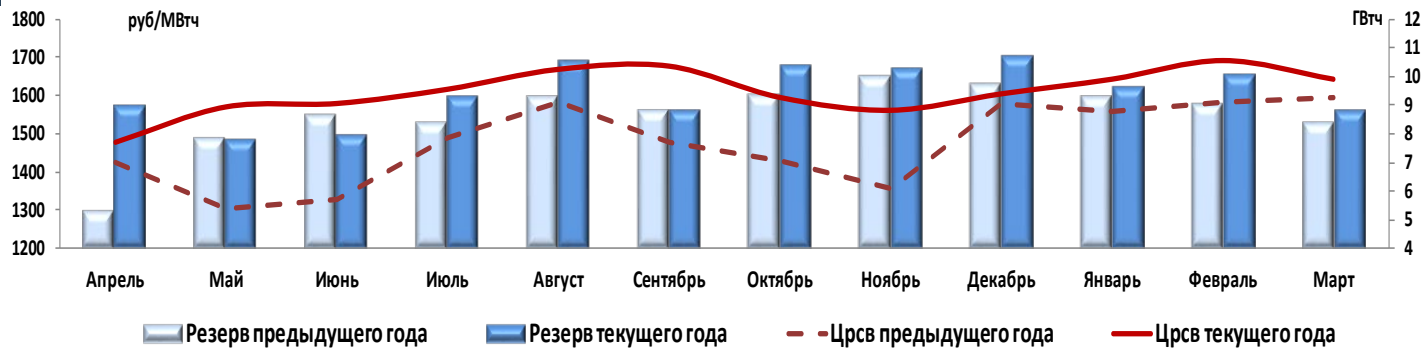
- Рост потребления на 2944 МВтч (+3%);
- Увеличение цен в заявках поставщиков на 44 руб/МВтч (+3%);
- Сокращение ценопринимания в заявках поставщиков сверх Рмин на 218 МВтч (-9%).

Более существенному укреплению Индекса 1 ЦЗ препятствуют:

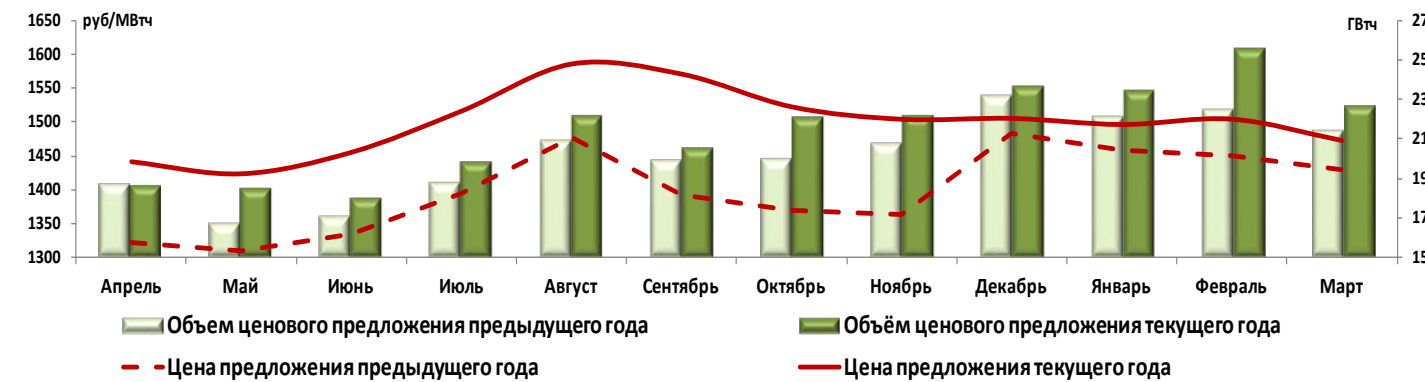
- Повышение предложения ТЭС на 1845 МВтч (+2%);
- Загрузка АЭС и ГЭС на 696 МВтч (+3%) и 564 МВтч (+8%) соответственно.

# Первая ценовая зона

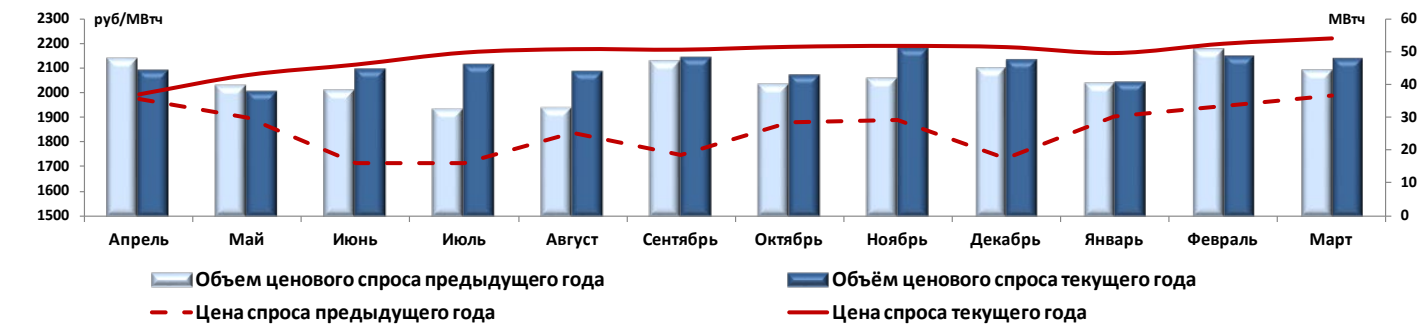
## Суточный Индекс РСВ и горячий резерв ТЭС



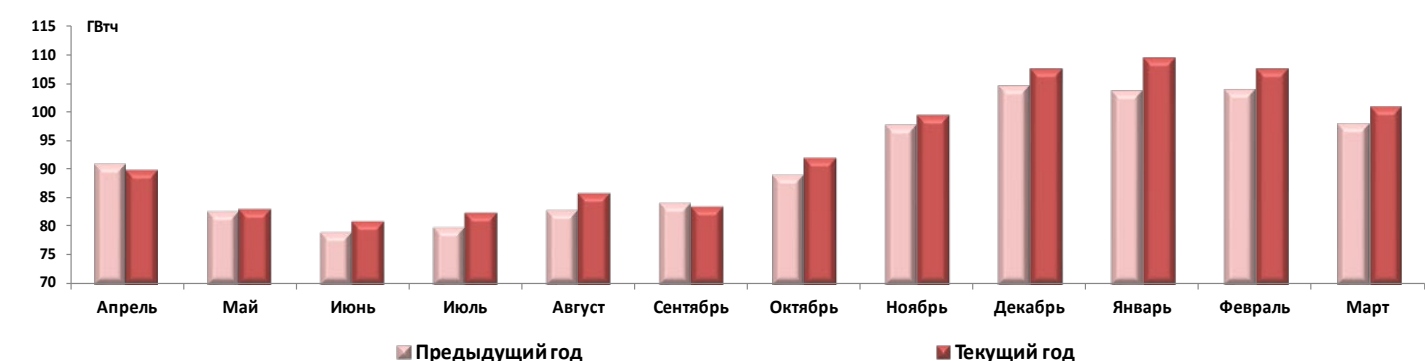
## Объём и цена ценового предложения



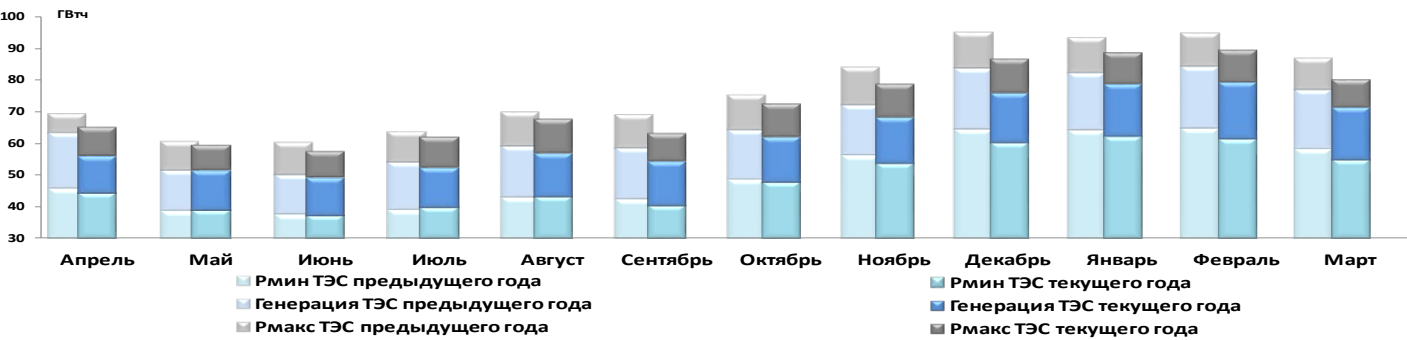
## Объём и цена ценового спроса



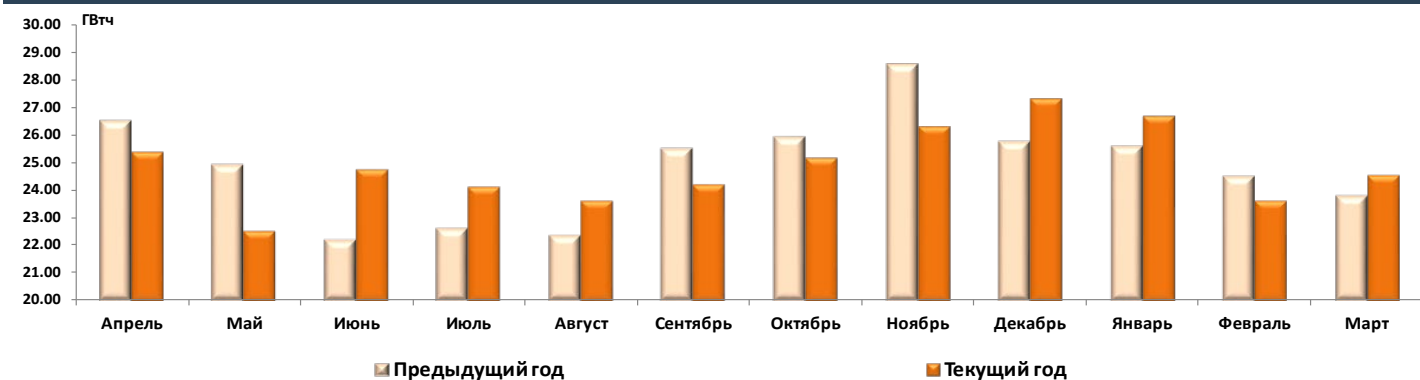
## Потребление



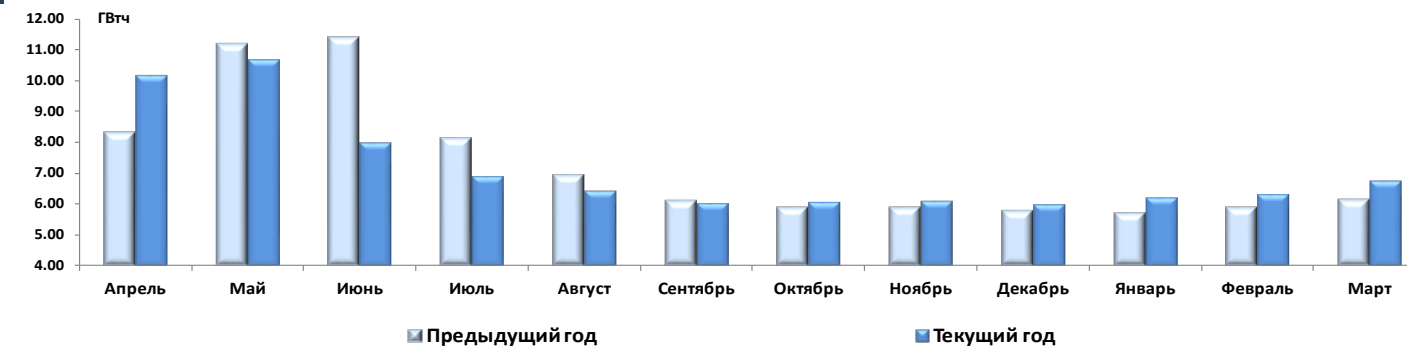
## Параметры ТЭС



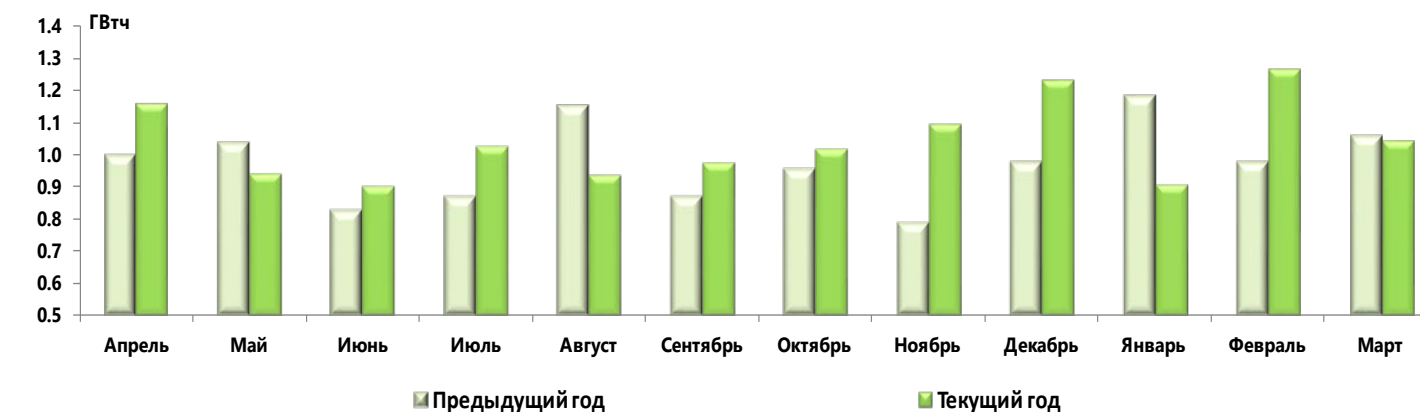
## Генерация АЭС



## Генерация ГЭС



## Генерация ВИЭ



# ВТОРАЯ ЦЕНОВАЯ ЗОНА

Показатель	Ед. изм.	Значение	Изменение относительно периода	
			Февраль 2024	Март 2023
Индекс РСВ	руб/МВтч	1378	-66 (-5%)	23 (2%)
Потребление	ГВтч	28.0	-2 (-7%)	1.8 (6%)
Генерация	ГВтч	28.4	-2 (-7%)	2.1 (7%)
Генерация ГЭС	ГВтч	14.00	0.6 (4%)	2.9 (21%)
Генерация ВИЭ	ГВтч	0.06	0.03 (50%)	-0.02 (-42%)
Генерация ТЭС	ГВтч	14.4	-2.6 (-18%)	-0.8 (-6%)
Рмин ТЭС	ГВтч	11.6	-2 (-17%)	-0.8 (-7%)
Рмакс ТЭС	ГВтч	15.7	-2.3 (-14%)	-0.3 (-2%)
Резерв ТЭС	ГВтч	1.3	0.4 (28%)	0.5 (38%)
Импорт	ГВтч	0.4	-0.1 (-17%)	-0.2 (-42%)
Экспорт	ГВтч	0.2	-0.1 (-35%)	0.1 (57%)
Ценопринимание	ГВтч	26.0	-1.5 (-6%)	2 (8%)
Ценопринимание заявки сверх Рмин	ГВтч	0.4	-0.1 (-17%)	-0.1 (-31%)
Цена предложения	руб/МВтч	1214	69 (6%)	158 (13%)
Ценовой спрос	МВтч	54.8	4.4 (8%)	-8.2 (-15%)
Цена спроса	руб/МВтч	500	0 (0%)	0 (0%)
Заперто сечений	о.е.	38	-3	1
Случаев МДП	час	496	-38	104
Температура	°С	-3.7	12.7	-1.2



# Анализ Второй ЦЗ

## Сравнение с предыдущим месяцем

Ослабление Индекса 2 ЦЗ относительно предыдущего месяца составило 66 руб/МВтч (-5%).

Ключевыми факторами отрицательного тренда цены стали:

- Уменьшение потребления (-7%, -2027 МВтч) на фоне повышения температуры наружного воздуха на 12.7°C;
- Увеличение выработки ГЭС (+4%, +582 МВтч) преимущественно за счет загрузки Саяно-Шушенской ГЭС (+31%, +639 МВтч);
- Сокращение экспорта в Казахстан (-19%, -33 МВтч) и Монголию (-27%, -46 МВтч).

Более существенному понижению Индекса 2 ЦЗ препятствуют:

- Уменьшение предложения ТЭС (-14%, -2251 МВтч);
- Рост средневзвешенной цены в заявках ТЭС (+6%, +69 руб/МВтч);
- Сокращение объёма ценопринимания в заявках поставщиков сверх Рмин на 70 МВтч (-17%);
- Снижение перетока из 1 ЦЗ (-13%, -55 МВтч).

Снижение Индекса отмечается во всех регионах ценовой зоны, наибольшее – на территории восточной Сибири (-11%, -160 руб/МВтч), включающей Республику Бурятию и Забайкальский край.

Отрицательной ценовой динамике здесь способствуют сокращение спроса (-144 МВтч) и экспорта в Монголию, а также рост предложения ТЭС (+156 МВтч) в основном за счет повышения Рмакс Гусиноозерской ГРЭС (+197 МВт). Ослабление цен здесь поддерживается ростом числа записаний до 439 (+186) часов сечения №10469 «АТ-1, АТ-2 Ново-Зиминская», МДП которого снизился на -10 МВт в среднем за рассматриваемый период.



# Анализ Второй ЦЗ

## Сравнение с аналогичным месяцем прошлого года

Повышение Индекса 2 ЦЗ относительно марта 2023 года составило 23 руб/МВтч (+2%).

Ключевыми факторами положительного ценового тренда 2 ЦЗ являются:

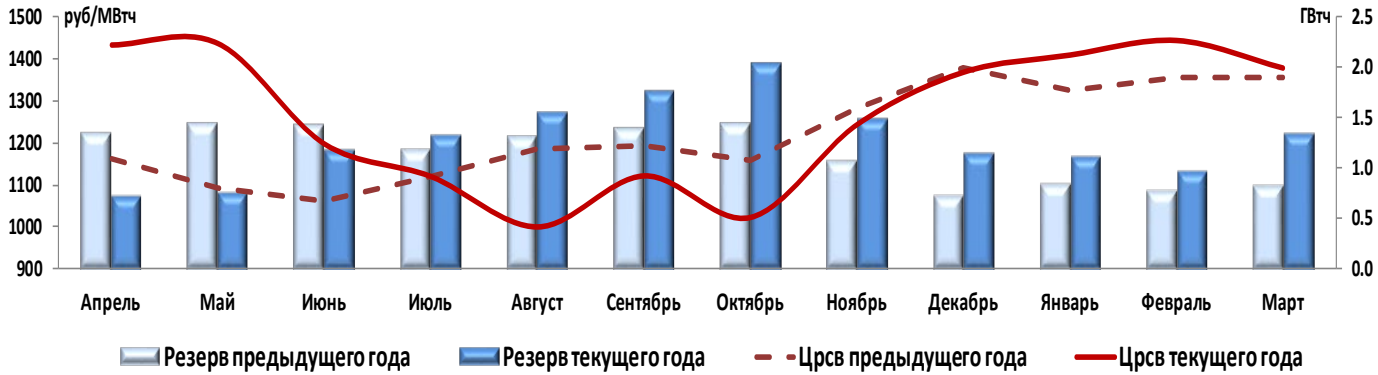
- Повышение потребления (+6%, +1760 МВтч) в основном за счет роста спроса в ГТП ООО "Иркутская Энергосбытовая компания" (+520 МВтч), ОАО "РЖД" в границах Красноярского края (+273 МВтч), ОАО "Красноярскэнергосбыт" (+166 МВтч), ООО "РУСАЛ Тайшетский Аллюминиевый Завод" (+150 МВтч);
- Сокращение предложения ТЭС (-2%, -295 МВтч) преимущественно вследствие понижения Рмакс Березовской ГРЭС (-530 МВт) при росте Рмакс Гусиноозерской ГРЭС (+221 МВт);
- Сокращение объёма ценопринимания в заявках поставщиков сверх Рмин на 126 МВтч (-31%);
- Увеличение экспорта в Монголию (+125%, +70 МВтч);
- Снижение перетока из 1 ЦЗ (-37%, -220 МВтч);
- Рост цены предложения ТЭС (+13%, +158 руб/МВтч).

Сдерживающим фактором более существенного повышения цены 2 ЦЗ стал рост выработки сибирских ГЭС (+21%, +2942 МВтч) в основном вследствие загрузки Братской (+38%, +889 МВтч) и Саяно-Шушенской (+32%, +659 МВтч) ГЭС на фоне повышения притоков в водохранилища на 19% и 5% соответственно, а также загрузки Усть-Илимской (+21%, +516 МВтч) и Красноярской (+28%, +390 МВтч) ГЭС.

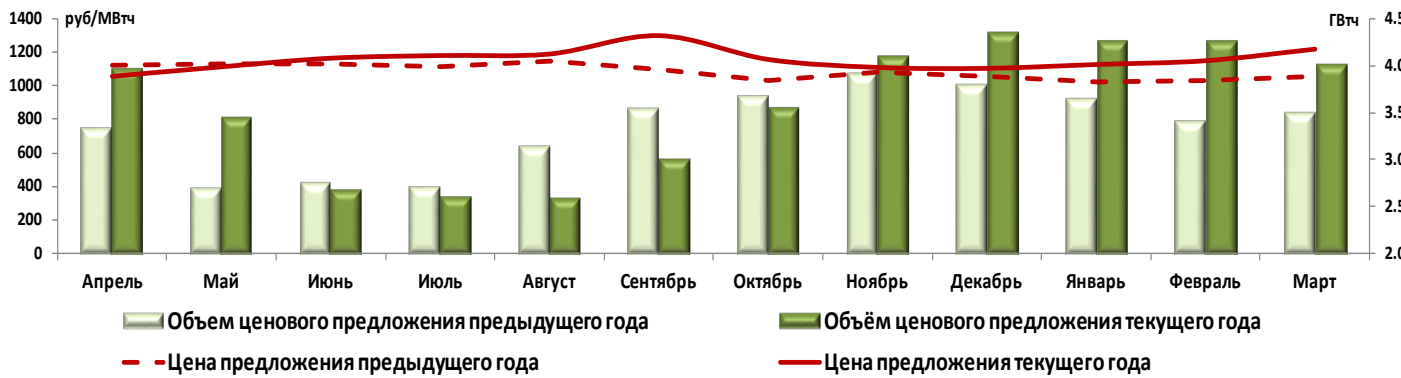
Укрепление Индекса отмечается в большинстве регионов ценовой зоны, наибольшее – в Забайкальском крае (+13%, +179 руб/МВтч) на фоне увеличения потребления (+96 МВтч) и сокращения предложения ТЭС (-91 МВтч) преимущественно за счет уменьшения Рмакс Харанорской ГРЭС (-95 МВт).

Отрицательные тренды цены наблюдаются в Красноярском крае (-19 руб/МВтч) и Иркутской области (-16 руб/МВтч), где росту Индексов препятствует загрузка ГЭС указанных регионов (соответственно +714 МВтч и +1524 МВтч).

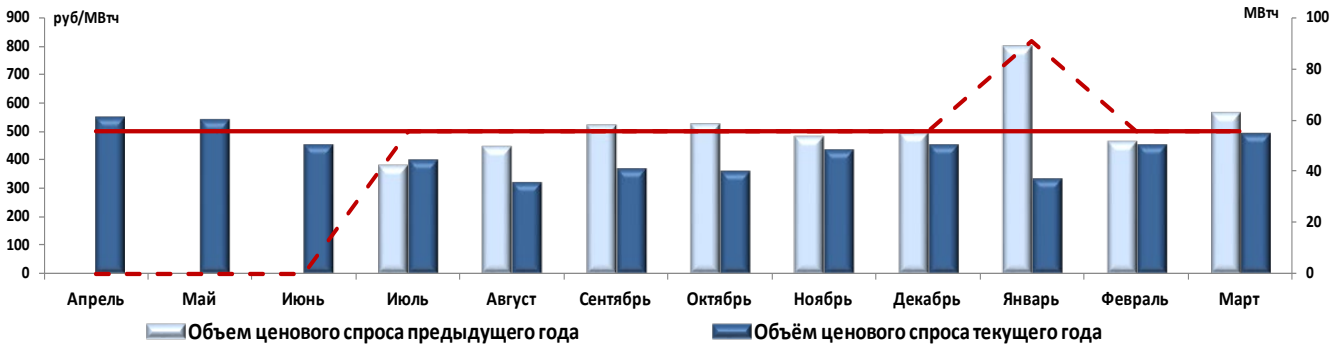
## Суточный Индекс РСВ и горячий резерв ТЭС



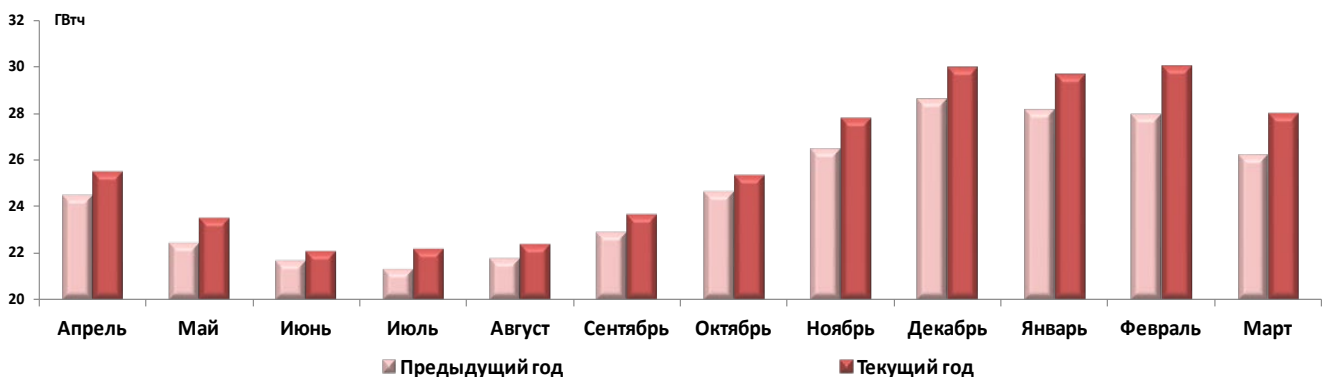
## Объём и цена ценового предложения



## Объём и цена ценового спроса

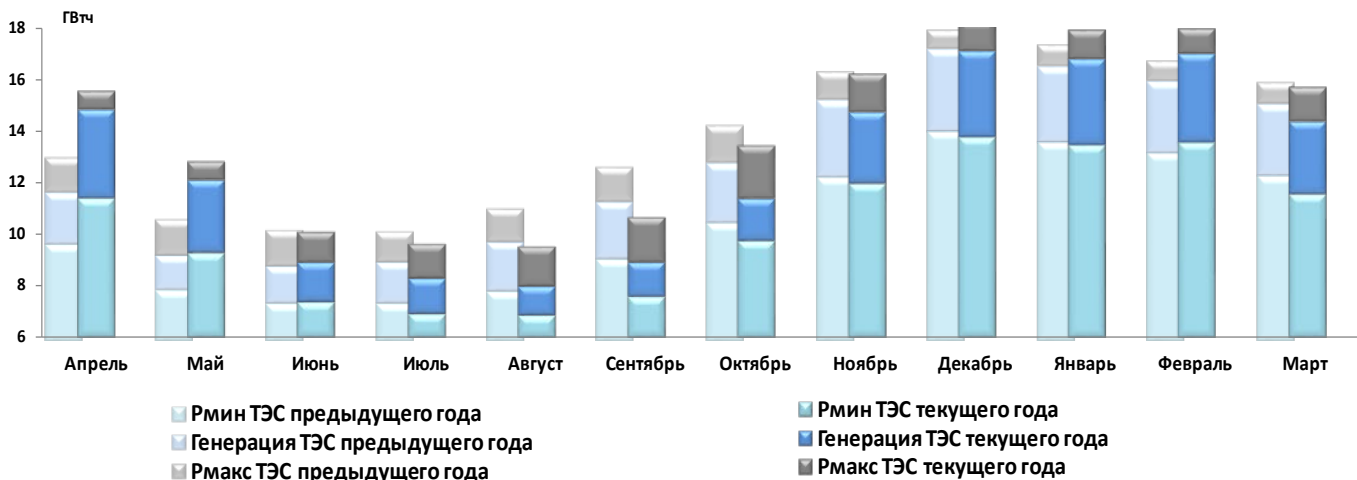


## Потребление

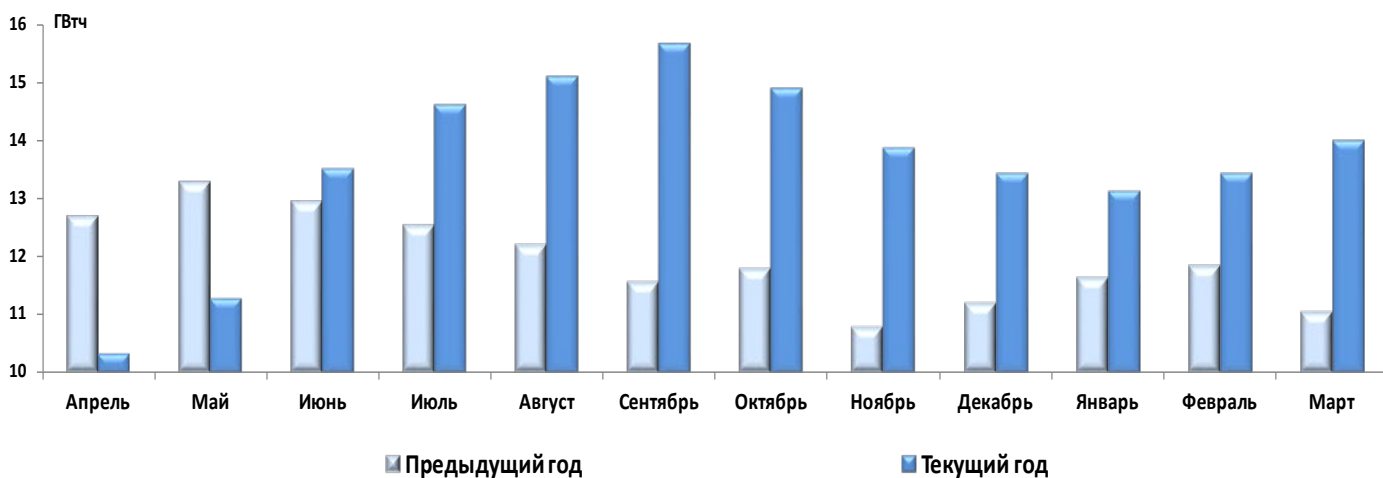


# Вторая ценовая зона

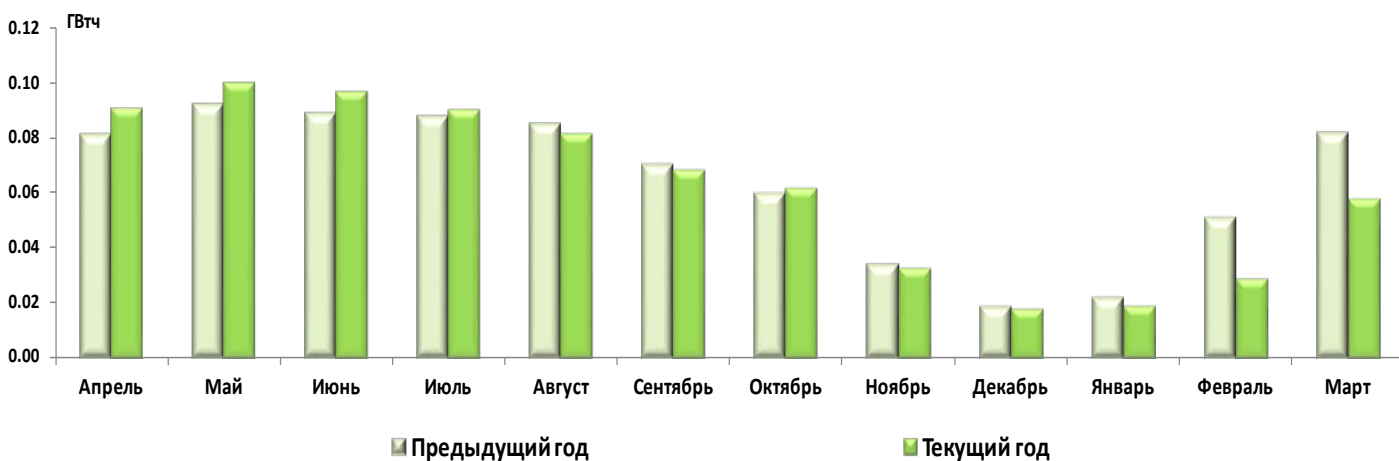
## Параметры ТЭС



## Генерация ГЭС



## Генерация ВИЭ



# ОЭС СЕВЕРО-ЗАПАДА

Показатель	Ед. изм.	Значение	Изменение относительно периода	
			Февраль 2024	Март 2023
Индекс РСВ	руб/МВтч	1487	-21 (-1%)	37 (2%)
Потребление	ГВтч	9.4	-0.9 (-10%)	0 (0%)
Генерация	ГВтч	11.0	-1.5 (-13%)	0.4 (3%)
Генерация АЭС	ГВтч	3.7	-0.7 (-19%)	-0.2 (-6%)
Генерация ГЭС	ГВтч	1.7	0.2 (10%)	0.3 (15%)
Генерация ВИЭ	ГВтч	0.1	-0.03 (-45%)	0.02 (27%)
Генерация ТЭС	ГВтч	5.5	-0.9 (-16%)	0.3 (6%)
Рмин ТЭС	ГВтч	4.7	-0.8 (-18%)	0.3 (6%)
Рмакс ТЭС	ГВтч	6.0	-1.5 (-24%)	0.4 (7%)
Резерв ТЭС	ГВтч	0.5	-0.6 (-106%)	0.1 (14%)
Импорт	ГВтч	0.3	0.1 (29%)	-0.1 (-46%)
Экспорт	ГВтч	1.7	-0.3 (-20%)	0.2 (13%)
Ценопринимание	ГВтч	10.4	-1.4 (-13%)	0.3 (3%)
Ценопринимание заявки сверх Рмин	ГВтч	0.2	-0.01 (-4%)	0 (0%)
Цена предложения	руб/МВтч	1452	-170 (-12%)	11 (1%)
Температура	°С	0.9	6.1	2.8



# Анализ

## ОЭС Северо-Запада

### Сравнение с предыдущим месяцем

Снижение Индекса относительно февраля 2024 года составило 21 руб/МВтч (-1%).

Ключевыми факторами понижения цен в ОЭС стали:

- Уменьшение потребления на 947 МВтч (-10%) на фоне роста температуры наружного воздуха на +6°C.
- Загрузка ГЭС на 175 МВтч (+10%);
- Уменьшение цены предложения ТЭС на 170 руб/МВтч (-12%) в основном за счёт снижения цены заявки Киришской ГРЭС на 279 руб/МВтч (-17%).

Более существенному понижению Индекса в объединении препятствуют:

- Уменьшение предложения ТЭС на 1452 МВтч (-24%);
- Разгрузка Ленинградской АЭС на 474 МВтч (-16%) и Кольской АЭС на 235 МВтч (-16%).

### Сравнение с аналогичным месяцем прошлого года

Рост Индекса относительно марта 2023 года составил 37 руб/МВтч (+2%).

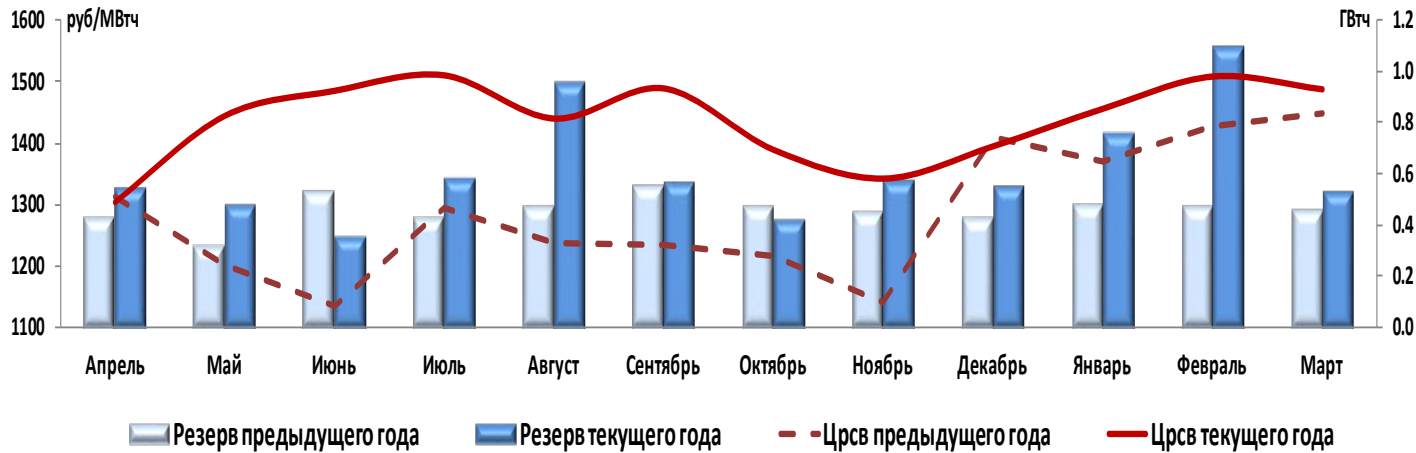
Ключевыми факторами роста цен объединения стали:

- Разгрузка Ленинградской АЭС на 101 МВтч (-4%) и Кольской АЭС на 133 МВтч (-1%);
- Повышение цен в заявках поставщиков на 11 руб/МВтч (+1%).

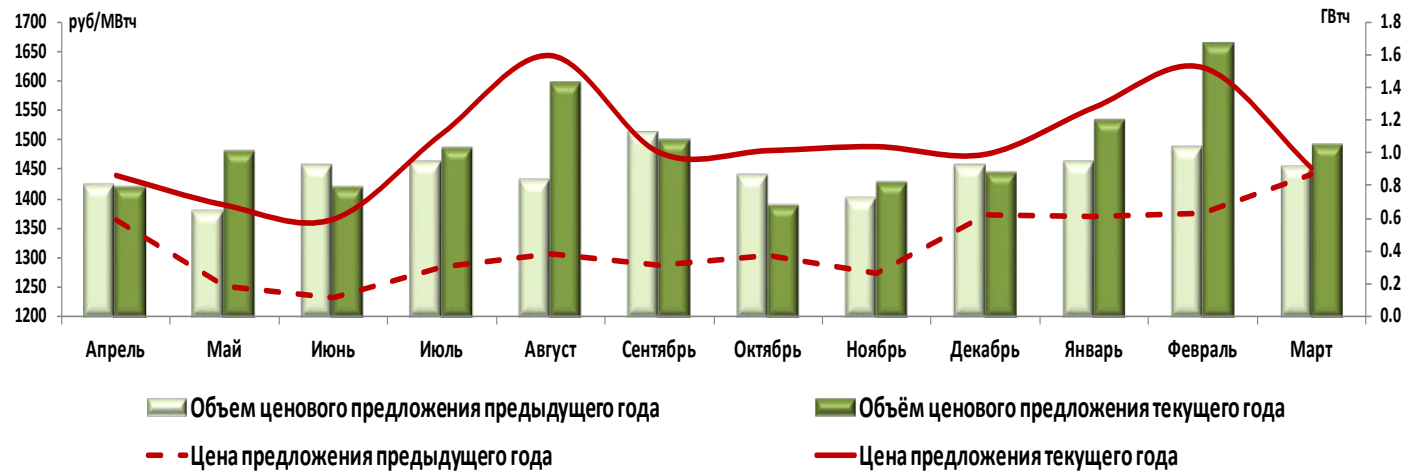
Более существенному укреплению Индекса препятствуют:

- Увеличение предложения ТЭС на 406 МВтч (+7%);
- Повышение выработки ГЭС на 262 МВтч (+15%).

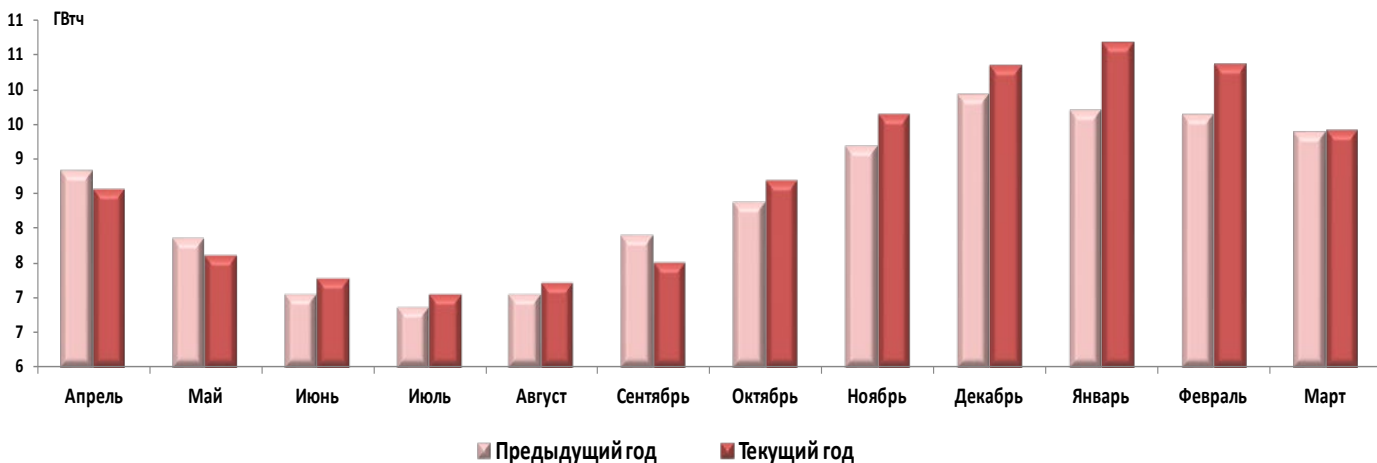
## Суточный Индекс РСВ и горячий резерв ТЭС



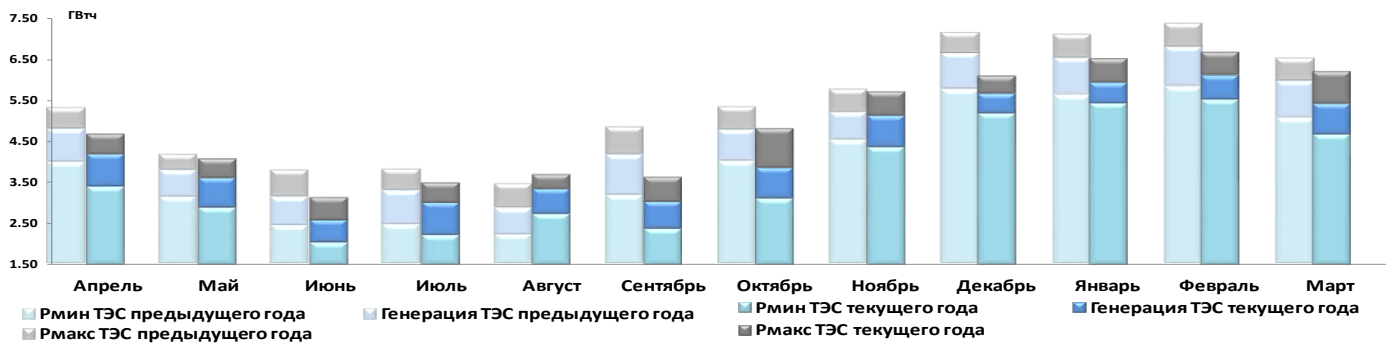
## Объём и цена ценового предложения



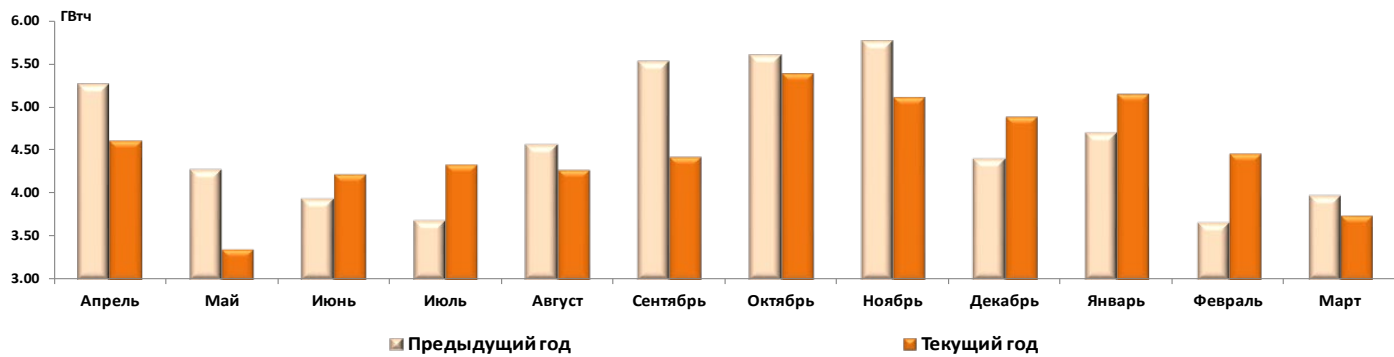
## Потребление



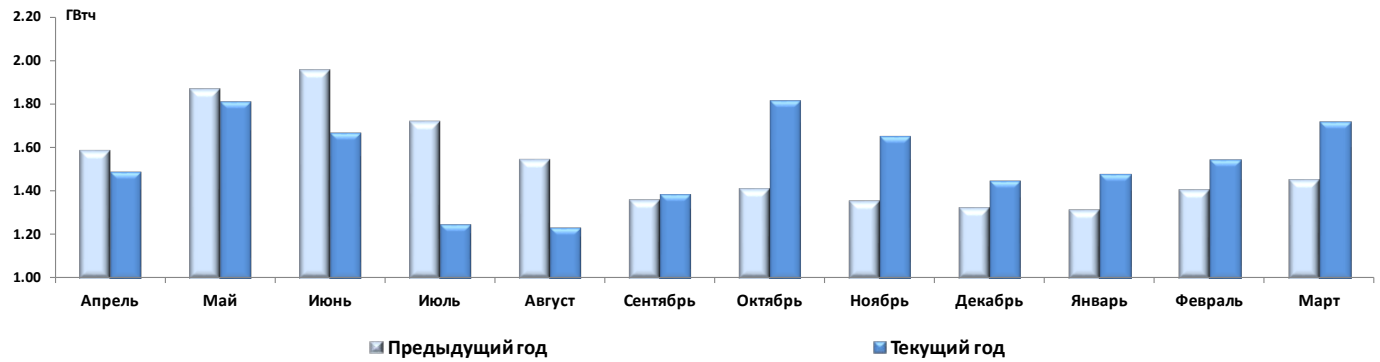
## Параметры ТЭС



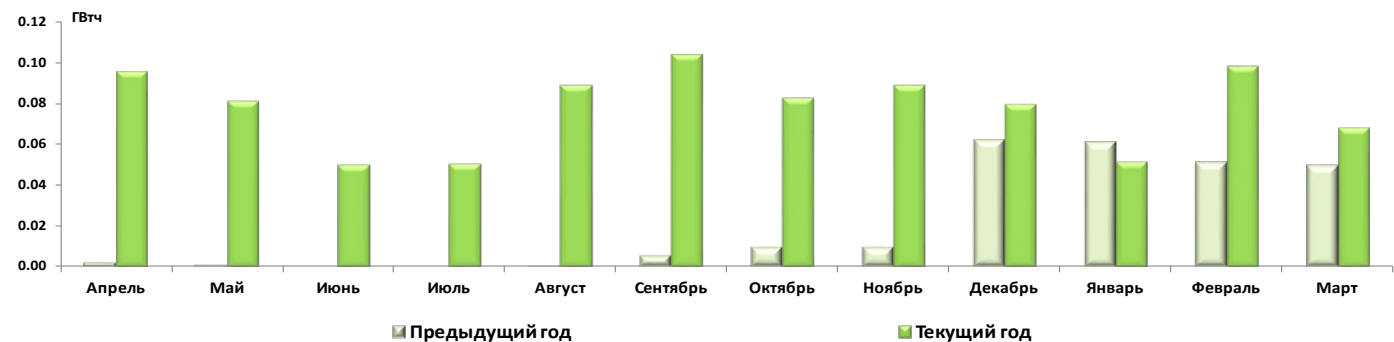
## Генерация АЭС



## Генерация ГЭС



## Генерация ВИЭ



# ОЭС СРЕДНЕЙ ВОЛГИ

Показатель	Ед. изм.	Значение	Изменение относительно периода	
			Февраль 2024	Март 2023
Индекс РСВ	руб/МВтч	1631	-21 (-1%)	7 (0%)
Потребление	ГВтч	13.8	-1 (-7%)	0.7 (5%)
Генерация	ГВтч	14.4	-1.7 (-12%)	1.6 (11%)
Генерация АЭС	ГВтч	4.3	0 (1%)	1 (22%)
Генерация ГЭС	ГВтч	2.3	0.2 (8%)	0.2 (10%)
Генерация ВИЭ	ГВтч	0.1	0.01 (12%)	-0.02 (-36%)
Генерация ТЭС	ГВтч	7.7	-1.9 (-24%)	0.4 (6%)
Рмин ТЭС	ГВтч	7.5	-1.7 (-23%)	0.4 (6%)
Рмакс ТЭС	ГВтч	9.2	-2.4 (-26%)	0.6 (7%)
Резерв ТЭС	ГВтч	1.4	-0.5 (-35%)	0.2 (11%)
Импорт	ГВтч	1.7	0.3 (20%)	-0.6 (-38%)
Экспорт	ГВтч	1.9	-0.3 (-18%)	0.3 (14%)
Ценопринимание	ГВтч	14.1	-1.5 (-11%)	1.6 (11%)
Ценопринимание заявки сверх Рмин	ГВтч	0.03	0 (-67%)	0 (-2%)
Цена предложения	руб/МВтч	2025	84 (4%)	-89 (-4%)
Температура	°С	-1.2	8.3	-3.1





# Анализ

## ОЭС Средней Волги

### Сравнение с предыдущим месяцем

Снижение Индекса относительно февраля 2024 года в ОЭС Средней Волги составило 21 руб/МВтч (-3%).

Ключевыми факторами уменьшения цены в ОЭС стали:

- Снижение потребления на 975 МВтч (-7%) на фоне повышения температуры наружного воздуха на 8°C;
- Рост выработки Жигулевской ГЭС на 131 МВтч (+14%).

Более существенному снижению Индекса в ОЭС препятствуют:

- Сокращение предложения ТЭС на 2385 МВтч (-26%);
- Повышение цен в заявках поставщиков на 84 руб/МВтч (+4%).

### Сравнение с аналогичным месяцем прошлого года

Рост Индекса относительно марта 2023 года в ОЭС Средней Волги был наименьшим среди всех ОЭС и составил 7 руб/МВтч (+0.4%).

Ключевыми факторами повышения цен в ОЭС стали:

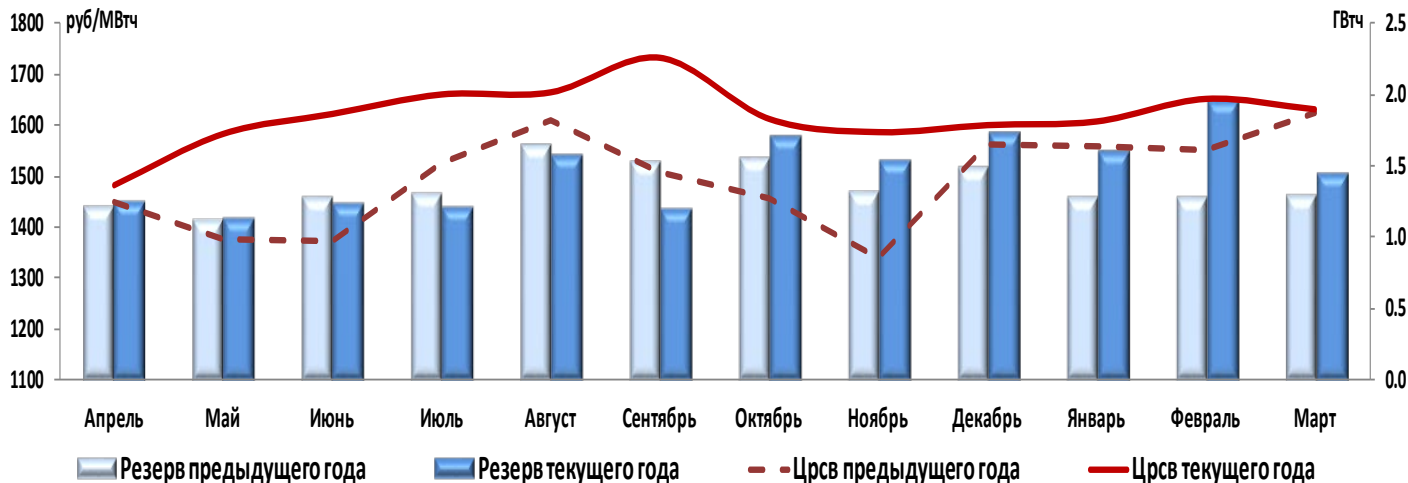
- Рост потребления на 731 МВтч (+5%) на фоне снижения температуры наружного воздуха на 3°C;
- Прекращение записи сечения №2030 «Бугульма», МДП которого в период 15-26 марта прошлого года снижался на 470 МВт в связи с отключением АТ 500/110 кВ на подстанции «Бугульма».

Более существенному укреплению Индекса в ОЭС препятствуют:

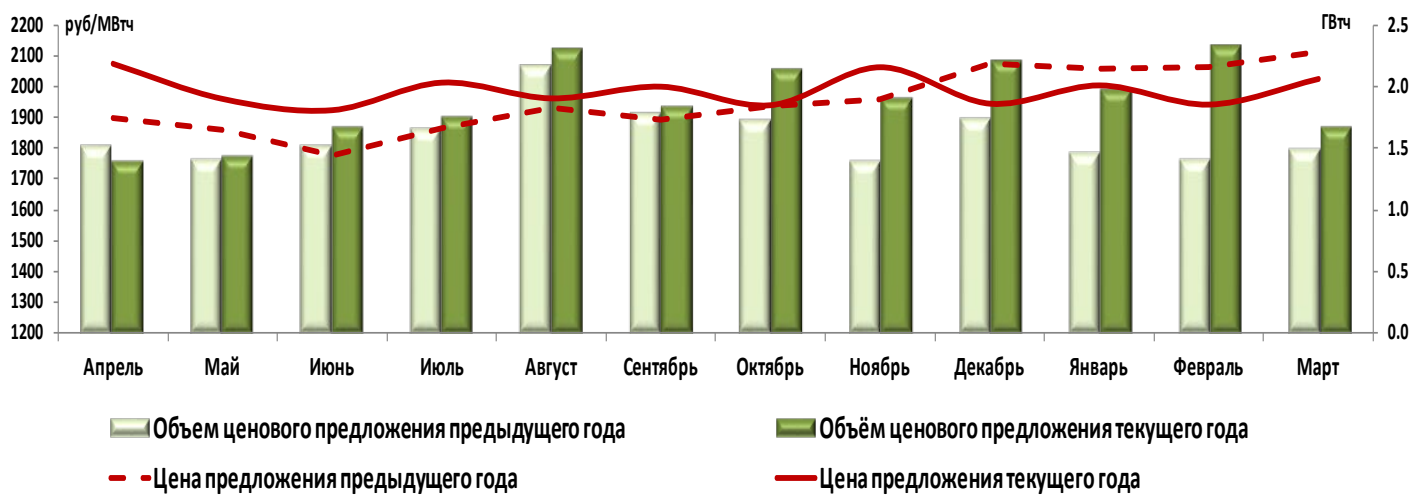
- Рост выработки Балаковской АЭС на 997 МВтч (+30%);
- Повышение предложения ТЭС на 603 МВтч (+7%);
- Рост выработки Жигулевской ГЭС на 244 МВтч (+30%);
- Уменьшение цен в заявках поставщиков на 89 руб/МВтч (-4%), обеспеченное в основном понижением цен в заявках станций ПАО «Т Плюс» на 135 руб/МВтч (-7%).

# ОЭС Средней Волги

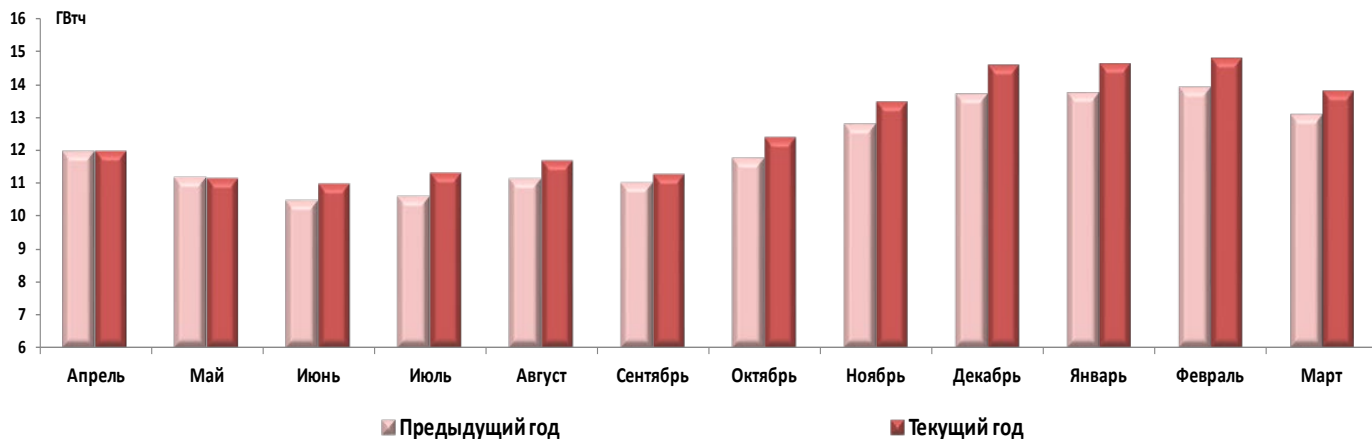
## Суточный Индекс РСВ и горячий резерв ТЭС



## Объём и цена ценового предложения

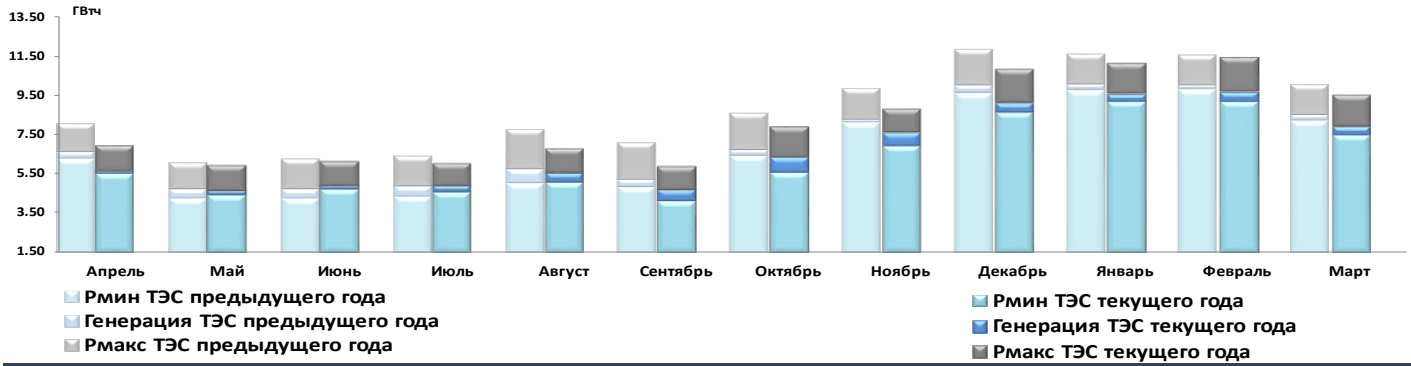


## Потребление

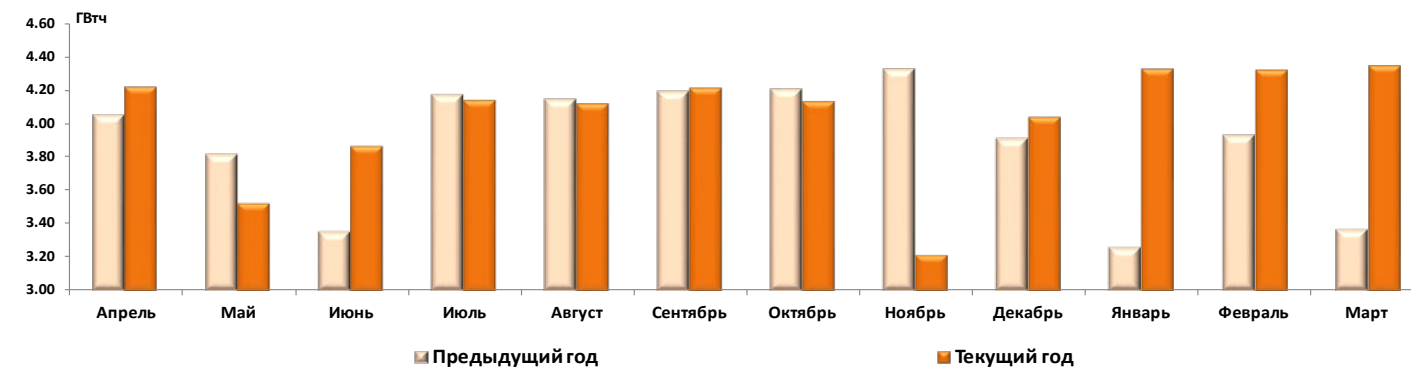


# ОЭС Средней Волги

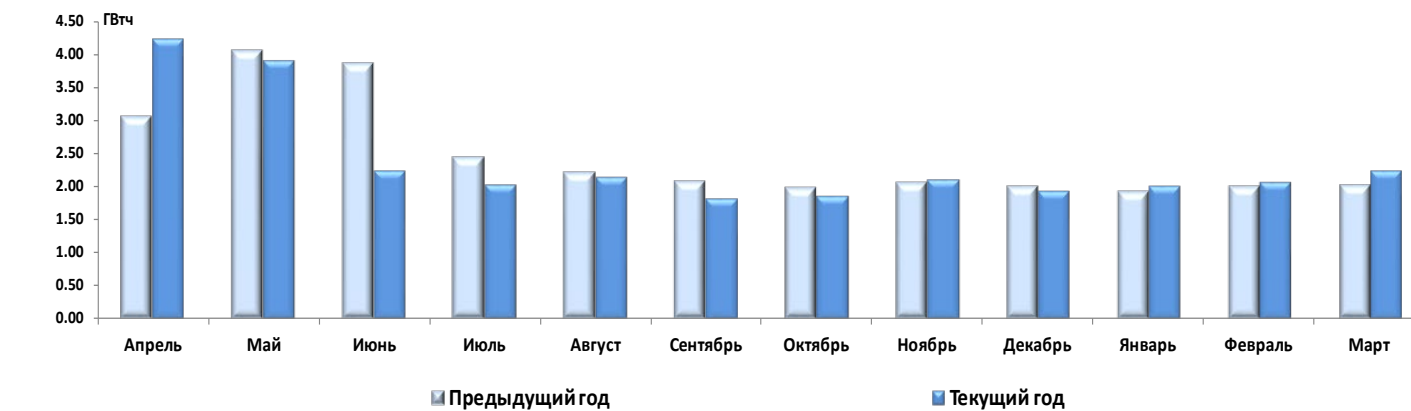
## Параметры ТЭС



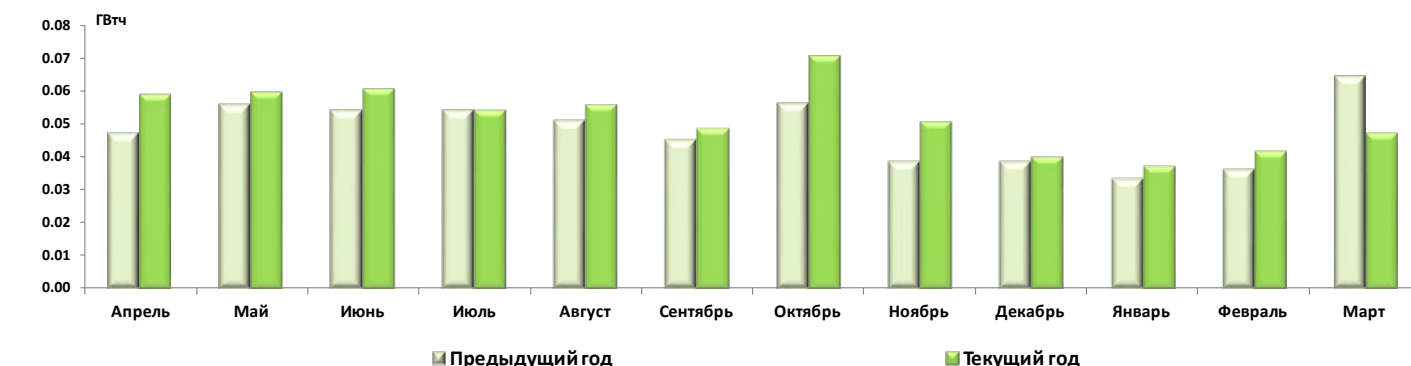
## Генерация АЭС



## Генерация ГЭС



## Генерация ВИЭ



# ОЭС УРАЛА

Показатель	Ед. изм.	Значение	Изменение относительно периода	
			Февраль 2024	Март 2023
Индекс РСВ	руб/МВтч	1494	-14 (-1%)	79 (5%)
Потребление	ГВтч	31.4	-1.6 (-5%)	0.4 (1%)
Генерация	ГВтч	32.9	-1.8 (-5%)	-0.2 (-1%)
Генерация АЭС	ГВтч	0.8	0.2 (32%)	-0.1 (-16%)
Генерация ГЭС	ГВтч	0.3	0 (-2%)	0 (-12%)
Генерация ВИЭ	ГВтч	0.08	0.03 (45%)	-0.01 (-11%)
Генерация ТЭС	ГВтч	32.0	-2.1 (-7%)	-0.1 (0%)
Рмин ТЭС	ГВтч	23.0	-1.5 (-7%)	-0.1 (0%)
Рмакс ТЭС	ГВтч	34.0	-1.9 (-6%)	-0.3 (-1%)
Резерв ТЭС	ГВтч	2.1	0.1 (7%)	-0.3 (-13%)
Импорт	ГВтч	0.9	0 (5%)	0.1 (10%)
Экспорт	ГВтч	1.5	-0.2 (-10%)	-0.4 (-29%)
Ценопринимание	ГВтч	25.6	-1.5 (-6%)	-0.5 (-2%)
Ценопринимание заявки сверх Рмин	ГВтч	1.6	-0.2 (-15%)	-0.3 (-18%)
Цена предложения	руб/МВтч	1164	30 (3%)	21 (2%)
Температура	°С	-4.5	8.0	-2.9



# Анализ ОЭС Урала

## Сравнение с предыдущим месяцем

Снижение Индекса ОЭС Урала относительно предыдущего месяца было наименьшим среди всех ОЭС и составило 14 руб/МВтч (-1%).

Ключевыми факторами ослабления цены стали:

- Уменьшение потребления объединения (-5%, -1560 МВтч) на фоне повышения температуры наружного воздуха на +8°C;
- Загрузка Белоярской АЭС (+32%, +247 МВтч);
- Снижение перетока во 2 ЦЗ (-13%, -55 МВтч) и экспорта в Казахстан (-19%, -33 МВтч);
- Увеличение числа запираций до 143 (+87) и 24 (+17) часов сечений №1148 «2 АТГ ВотГЭС» и №1149 «3 АТГ ВотГЭС», МДП которых снизились на -53 МВт и -33 МВт соответственно.

Более существенному снижению Индекса объединения препятствуют:

- Понижение предложения ТЭС (-6%, -1938 МВтч) преимущественно за счет снижения Рмакс Пермской ГРЭС (-738 МВт), Верхнетагильской ГРЭС (-299 МВт), Ириклинской ГРЭС (-222 МВт), Челябинской ТЭЦ-4 (-210 МВт);
- Сокращение объёма ценопринимания в заявках поставщиков сверх Рмин на 245 МВтч (-15%);
- Рост средневзвешенной цены в заявках уральских ТЭС (+3%, +30 руб/МВтч).

# Анализ ОЭС Урала

## Сравнение с аналогичным месяцем прошлого года

Укрепление Индекса ОЭС Урала относительно марта 2023 года было наибольшим среди всех ОЭС и составило 79 руб/МВтч (+5%).

Ключевыми факторами положительной ценовой динамики являются:

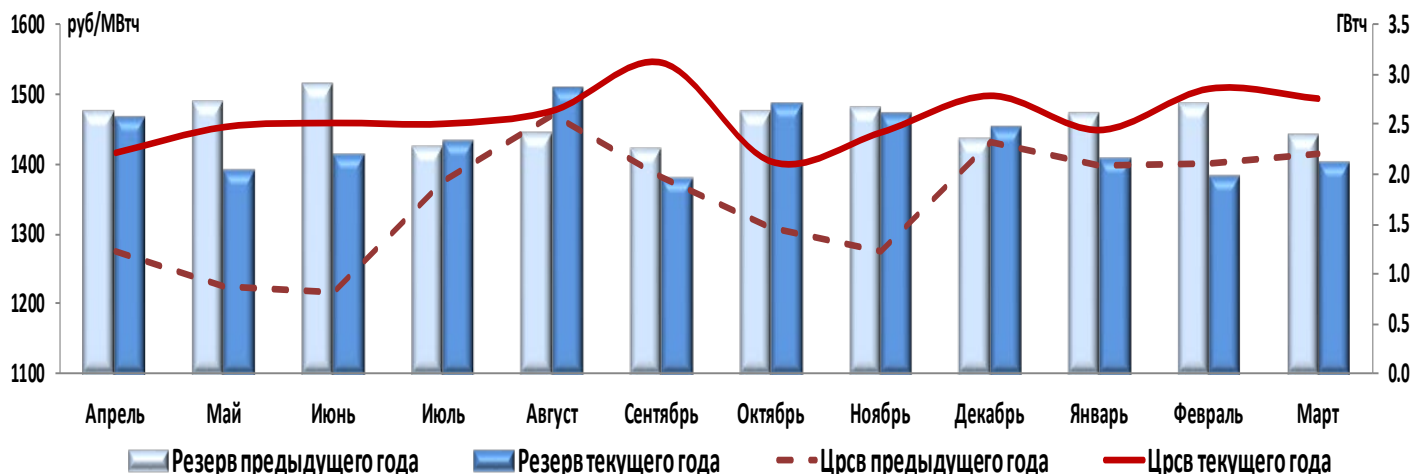
- Рост потребления объединения (+1%, +375 МВтч) на фоне понижения температуры наружного воздуха на 2.9°C;
- Снижение выработки Белоярской АЭС (-16%, -123 МВтч) и ГЭС (-12%, -37 МВтч);
- Уменьшение предложения ТЭС (-1%, -324 МВтч) преимущественно за счет снижения Рмакс Нижневартовской ГРЭС (-569 МВт);
- Сокращение объёма ценопринимания в заявках поставщиков сверх Рмин на 288 МВтч (-18%);
- Рост средневзвешенной цены в заявках уральских ТЭС (+2%, +21 руб/МВтч).

Более существенному укреплению Индекса объединения препятствуют:

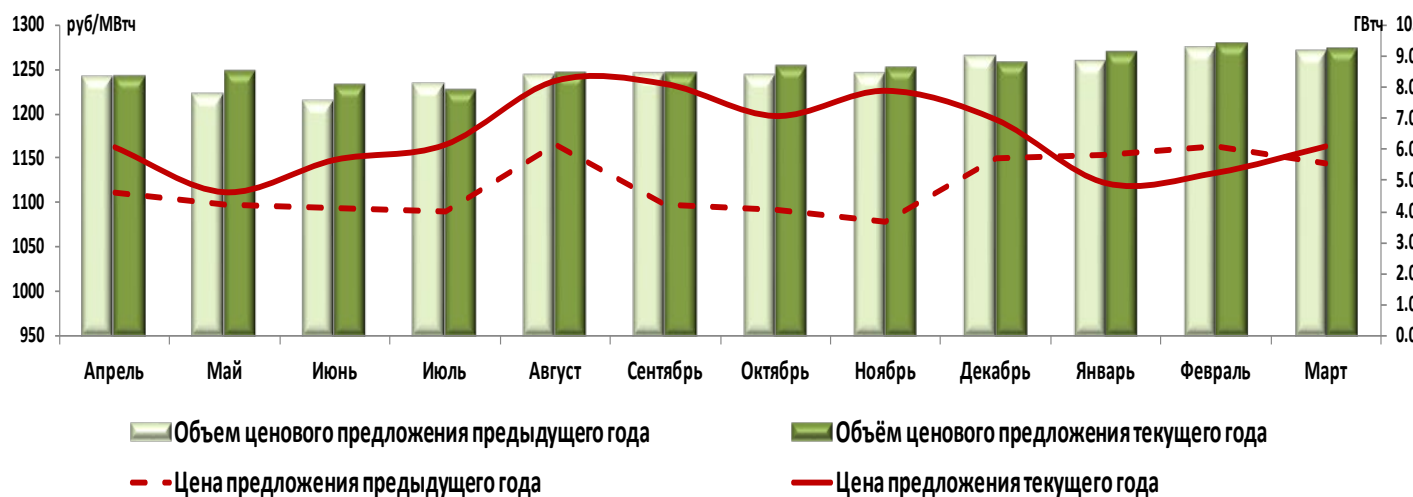
- Снижение перетока во 2 ЦЗ (-37%, -220 МВтч) и экспорта в Казахстан (-31%, -62 МВтч);
- Увеличение числа запираций до 143 (+13) и 24 (+24) часов сечений №1148 «2 АТГ ВотГЭС» и №1149 «3 АТГ ВотГЭС», среднечасовые перетоки по которым выросли на +12 МВтч и +13 МВтч соответственно.

# ОЭС Урала

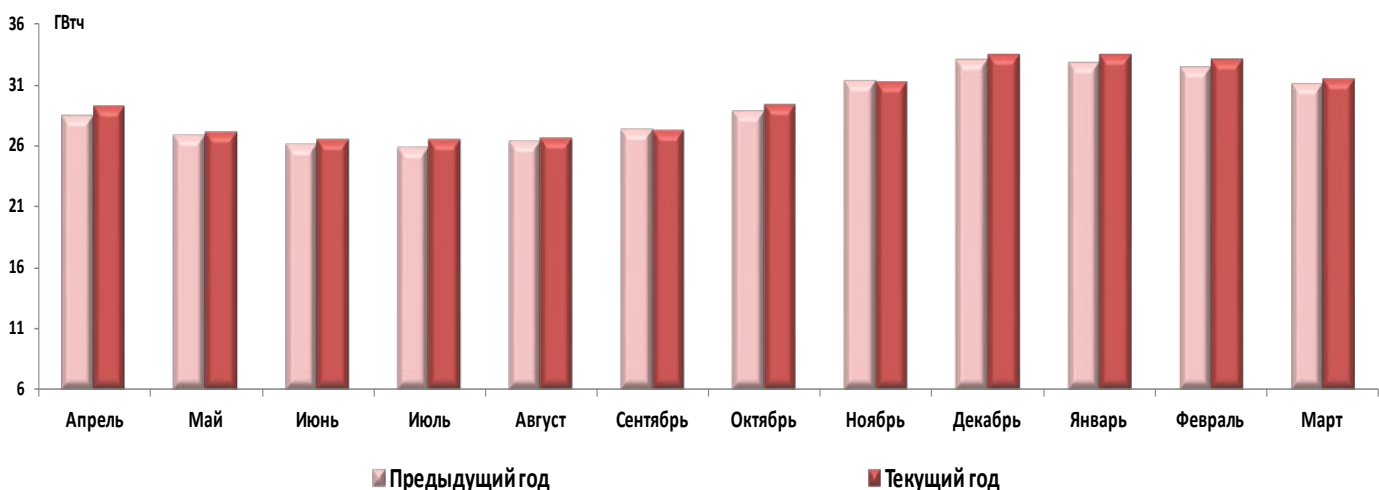
## Суточный Индекс РСВ и горячий резерв ТЭС



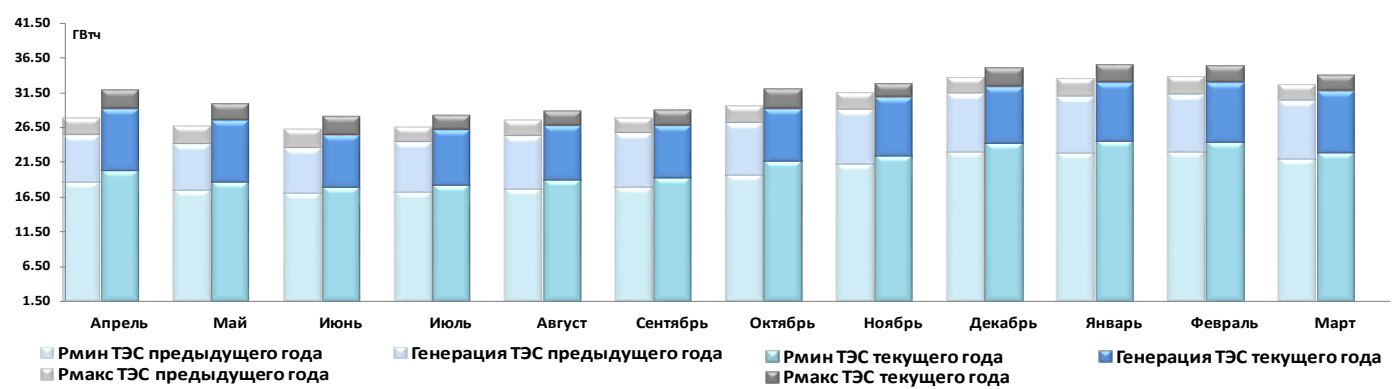
## Объём и цена ценового предложения



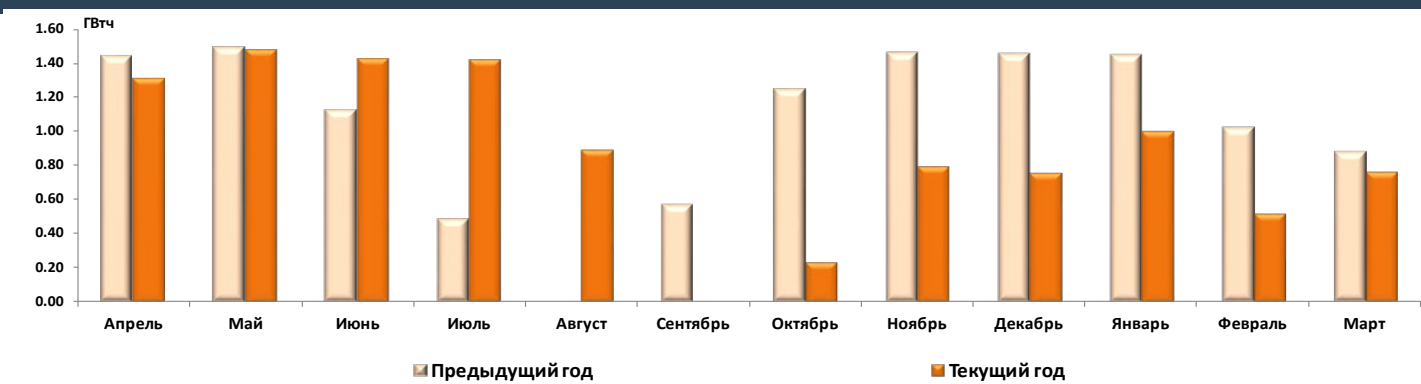
## Потребление



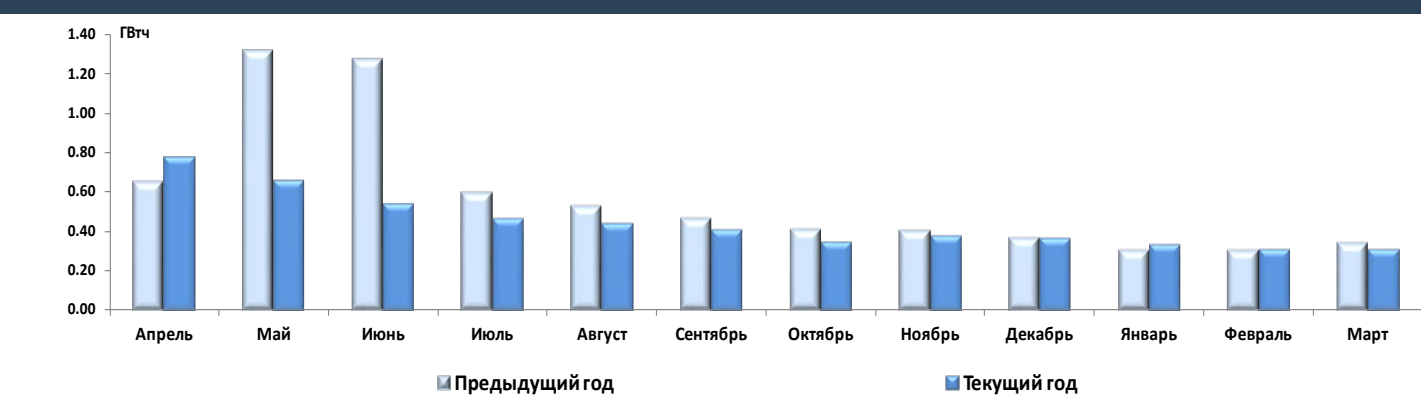
## Параметры ТЭС



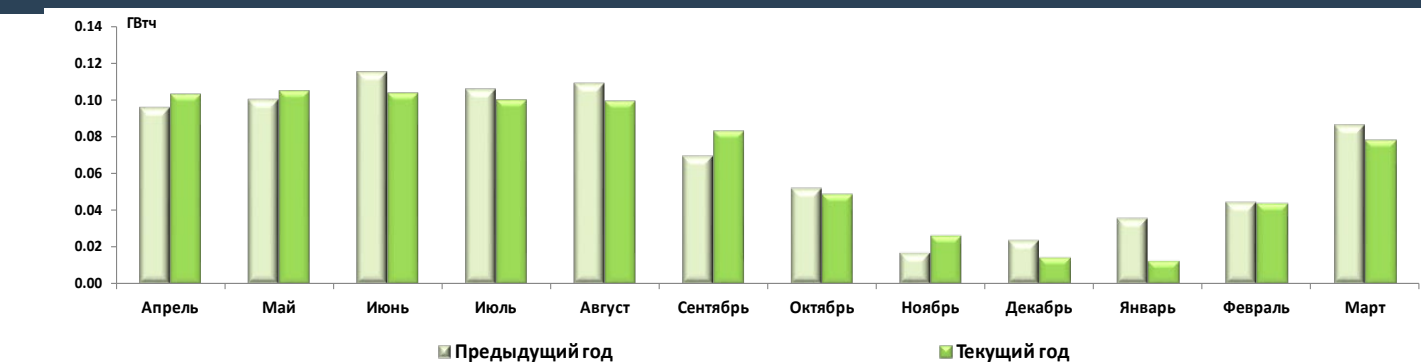
## Генерация АЭС



## Генерация ГЭС



## Генерация ВИЭ





06

## ОЭС ЦЕНТРА

Показатель	Ед. изм.	Значение	Изменение относительно периода	
			Февраль 2024	Март 2023
Индекс РСВ	руб/МВтч	1708	-68 (-4%)	29 (2%)
Потребление	ГВтч	31.7	-2.4 (-8%)	0.7 (2%)
Генерация	ГВтч	31.2	-1.7 (-6%)	-0.5 (-2%)
Генерация АЭС	ГВтч	11.4	0.4 (3%)	-0.9 (-8%)
Генерация ГЭС	ГВтч	0.5	0 (-4%)	0 (5%)
Генерация ВИЭ	ГВтч	0	0 (0%)	0 (0%)
Генерация ТЭС	ГВтч	19.3	-2.1 (-11%)	0.4 (2%)
Рмин ТЭС	ГВтч	14.6	-1.8 (-12%)	0.2 (1%)
Рмакс ТЭС	ГВтч	22.4	-2.5 (-11%)	1 (4%)
Резерв ТЭС	ГВтч	3.1	-0.5 (-15%)	0.6 (19%)
Импорт	ГВтч	2.5	-0.4 (-18%)	0.6 (25%)
Экспорт	ГВтч	1.2	0.3 (23%)	-0.6 (-45%)
Ценопринимание	ГВтч	27.6	-1.4 (-5%)	-0.7 (-2%)
Ценопринимание заявки сверх Рмин	ГВтч	1.1	0.1 (9%)	0 (0%)
Цена предложения	руб/МВтч	1665	-64 (-4%)	106 (6%)
Температура	°С	1.0	5.7	-0.3



# Анализ ОЭС Центра

## Сравнение с предыдущим месяцем

Ослабление Индекса относительно февраля 2024 года составило 68 руб/МВтч (-4%).

Ключевыми факторами понижения цен в ОЭС стали:

- Уменьшение спроса на 2445 МВтч (-8%) на фоне повышения температуры наружного воздуха на +6°C;
- Загрузка Нововоронежской АЭС на 252 МВтч (+8%) и Смоленской АЭС на 117 МВтч (+5%);
- Увеличение ценопринимания в заявках поставщиков сверх  $R_{\min}$  на 101 МВтч (+9%);
- Понижение цены предложения ТЭС на 64 руб/МВтч (-4%).

Более существенному сокращению Индекса в ОЭС препятствует снижение  $R_{\max}$  ТЭС на 2540 МВтч (-11%).

## Сравнение с аналогичным месяцем прошлого года

Рост Индекса относительно марта 2023 года составил 29 руб/МВтч (+2%).

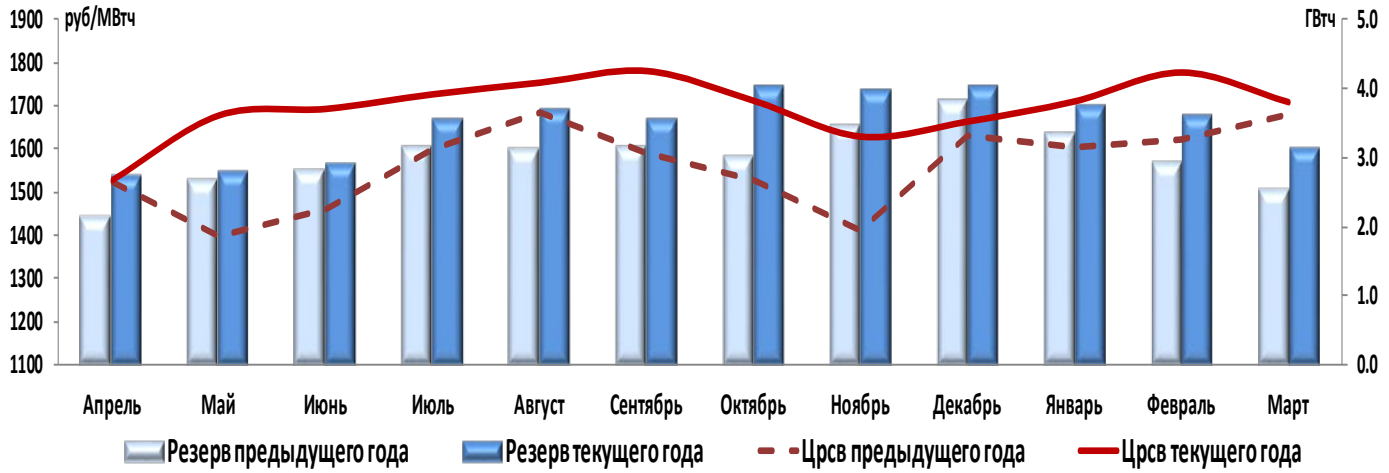
Ключевыми факторами повышения цены ОЭС стали:

- Рост потребления на 741 МВтч (+2%);
- Разгрузка АЭС (-8%, -881 МВтч) преимущественно за счет снижения выработки на Калининской АЭС (-25%, -1057 МВтч);
- Увеличение цен в заявках поставщиков на 106 руб/МВтч (+6%).

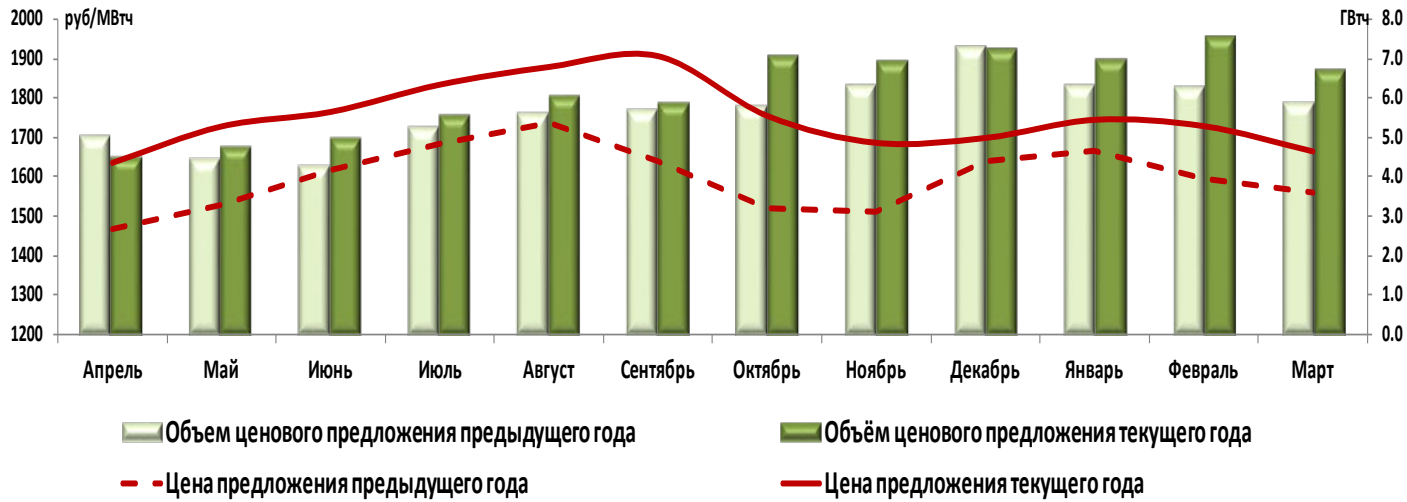
Более существенному укреплению Индекса ОЭС препятствует:

- Повышение предложения ТЭС на 980 МВтч (+4%), преимущественно обусловленное ростом  $R_{\max}$  Рязанской ГРЭС на 851 МВт (+587%).

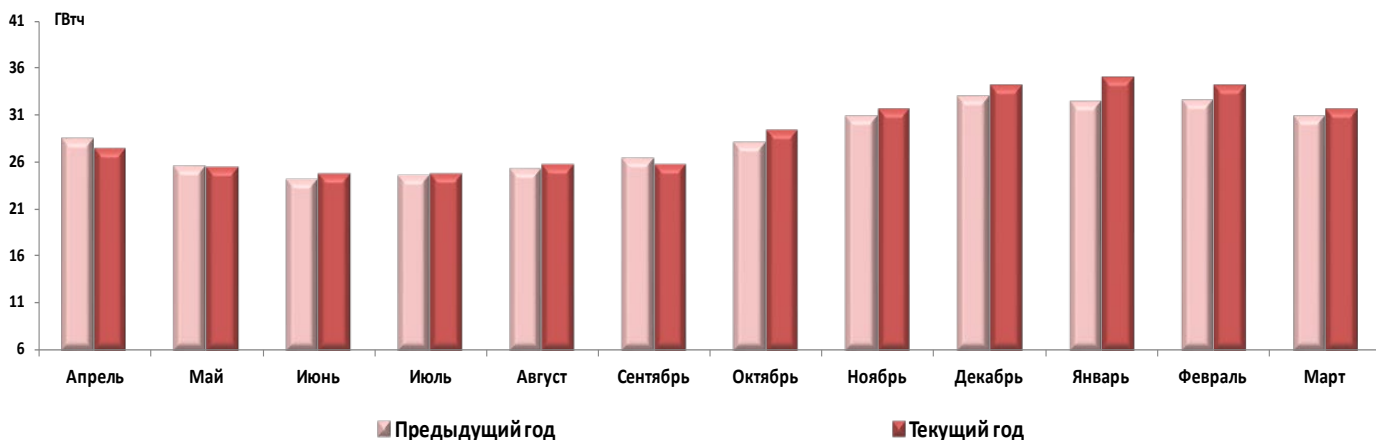
## Суточный Индекс РСВ и горячий резерв ТЭС



## Объём и цена ценового предложения

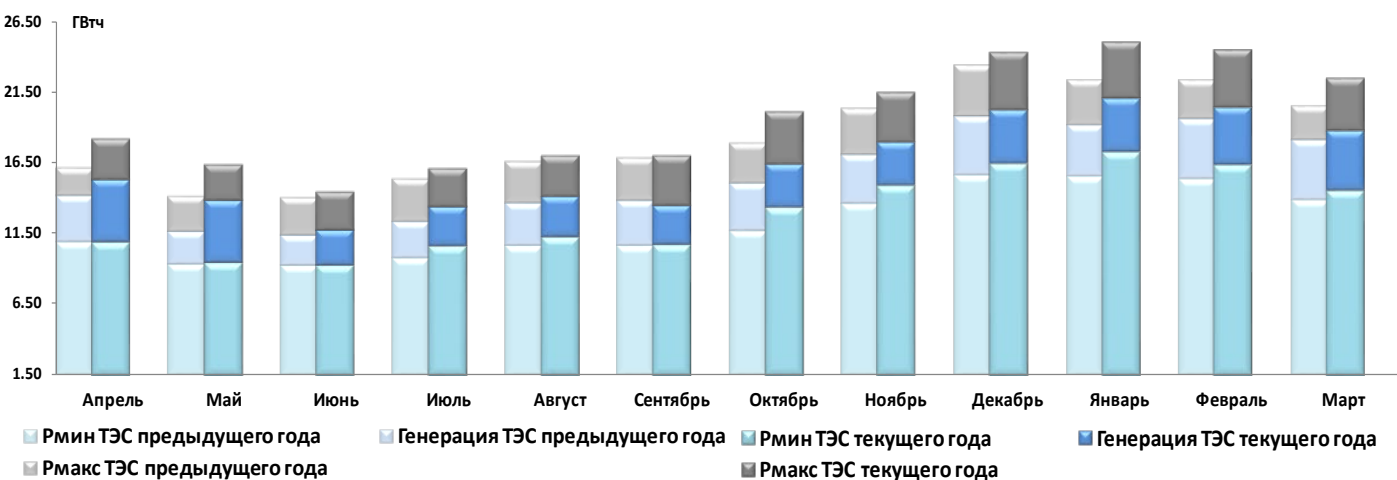


## Потребление

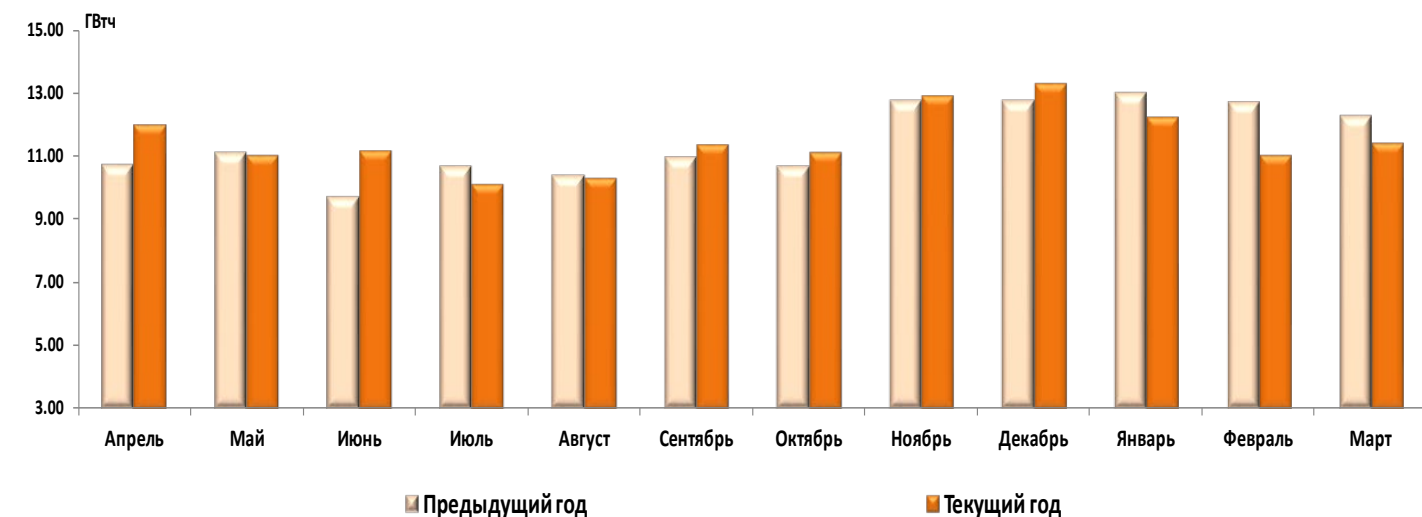


# ОЭС Центра

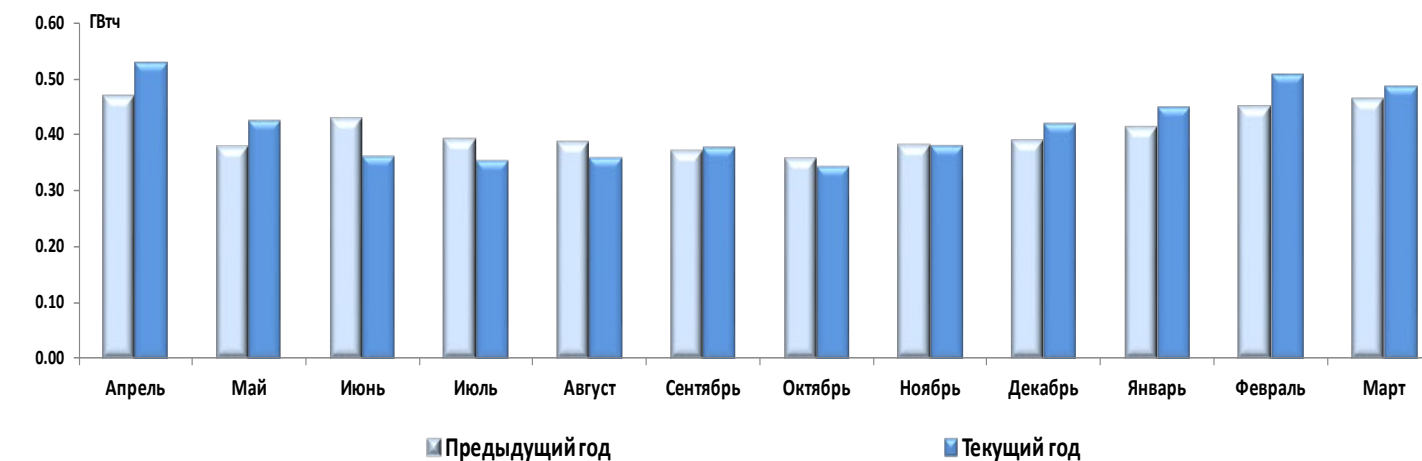
## Параметры ТЭС



## Генерация АЭС



## Генерация ГЭС



07

## ОЭС ЮГА

Показатель	Ед. изм.	Значение	Изменение относительно периода	
			Февраль 2024	Март 2023
Индекс РСВ	руб/МВтч	1949	-131 (-7%)	24 (1%)
Потребление	ГВтч	13.9	-0.6 (-4%)	1.3 (10%)
Генерация	ГВтч	14.3	-0.2 (-1%)	1.4 (9%)
Генерация АЭС	ГВтч	4.2	1 (24%)	1 (23%)
Генерация ГЭС	ГВтч	2.0	0.1 (4%)	0.1 (5%)
Генерация ВИЭ	ГВтч	0.9	-0.23 (-28%)	-0.01 (-1%)
Генерация ТЭС	ГВтч	7.2	-1 (-14%)	0.3 (4%)
Рмин ТЭС	ГВтч	5.4	-0.6 (-11%)	0 (0%)
Рмакс ТЭС	ГВтч	8.8	-0.9 (-10%)	0.2 (2%)
Резерв ТЭС	ГВтч	1.6	0.1 (7%)	-0.1 (-8%)
Импорт	ГВтч	0.7	-0.4 (-52%)	-0.2 (-25%)
Экспорт	ГВтч	0.4	0 (-2%)	-0.3 (-74%)
Ценопринимание	ГВтч	12.6	0.3 (3%)	1.1 (9%)
Ценопринимание заявки сверх Рмин	ГВтч	0.2	0 (21%)	0 (24%)
Цена предложения	руб/МВтч	1789	-43 (-2%)	-63 (-4%)
Температура	°С	4.7	2.2	-2.8



## Сравнение с предыдущим месяцем

Снижение Индекса относительно февраля 2024 года в ОЭС Юга было наибольшим среди всех ОЭС и составило 131 руб/МВтч (-7%).

Ключевыми факторами уменьшения цен в ОЭС стали:

- Рост выработки Ростовской АЭС на 1006 МВтч (+24%) на фоне пуска Б-4 (1030 МВт) 1 марта;
- Снижение потребления на 584 МВтч (-4%) на фоне повышения температуры наружного воздуха на 2°C;
- Снижение цен в заявках поставщиков на 43 руб/МВтч (-2%);
- Сокращение экспорта в Грузию на 89 МВтч (-36%).

Более существенному уменьшению Индекса в ОЭС препятствуют:

- Снижение предложения ТЭС на 900 МВтч (-10%), обеспеченное в основном уменьшением Рмакс Невинномысской ГРЭС на 204 МВт, Волжской ТЭЦ на 201 МВт и Ставропольской ГРЭС на 187 МВт.
- Снижение выработки ВИЭ на 235 МВтч (-28%).

## Сравнение с аналогичным месяцем прошлого года

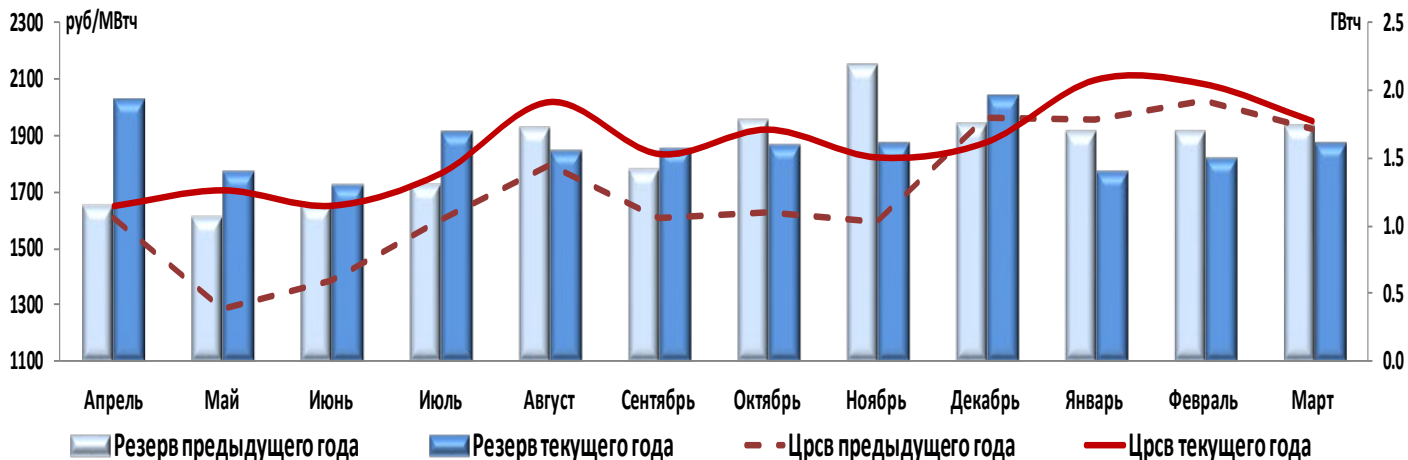
Рост Индекса относительно марта 2023 года в ОЭС Юга составил 24 руб/МВтч (+1%).

Ключевым фактором повышения цен в ОЭС стало увеличение потребления на 1337 МВтч (+10%) на фоне понижения температуры наружного воздуха на 3°C.

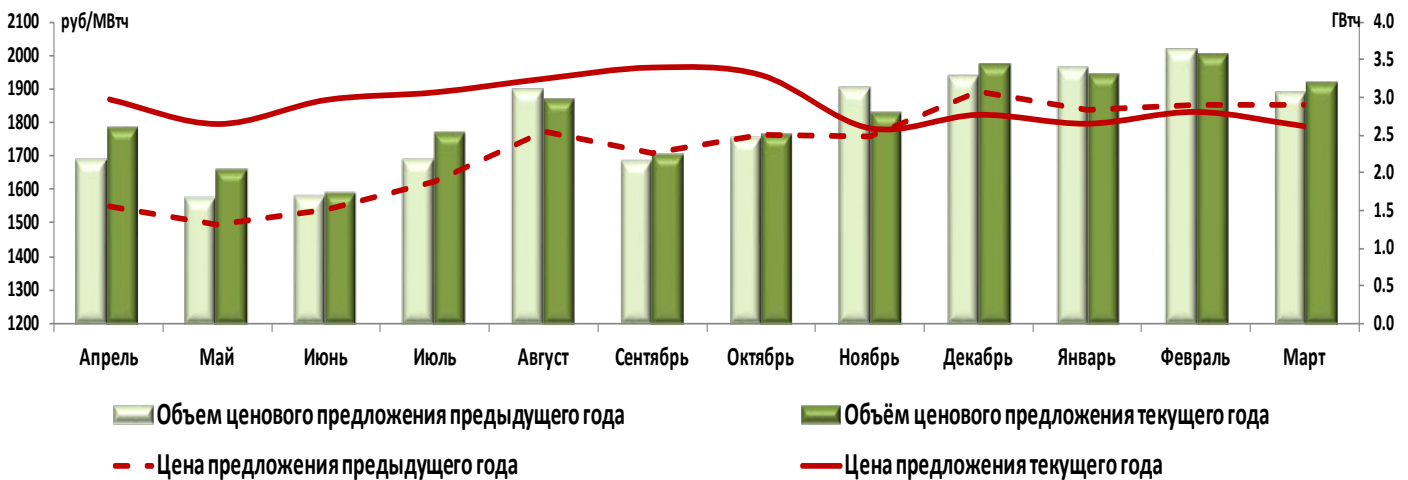
Более существенному увеличению Индекса в ОЭС препятствуют:

- Рост выработки Ростовской АЭС на 957 МВтч (+23%), Б-2 (1000 МВт) которой находился в простое с 11 февраля по 16 марта прошлого года;
- Рост предложения ТЭС на 180 МВтч (+2%), обеспеченный в основном повышением Рмакс Ударной ТЭС (+250 МВт);
- Снижение цен в заявках поставщиков на 63 руб/МВтч (-4%).

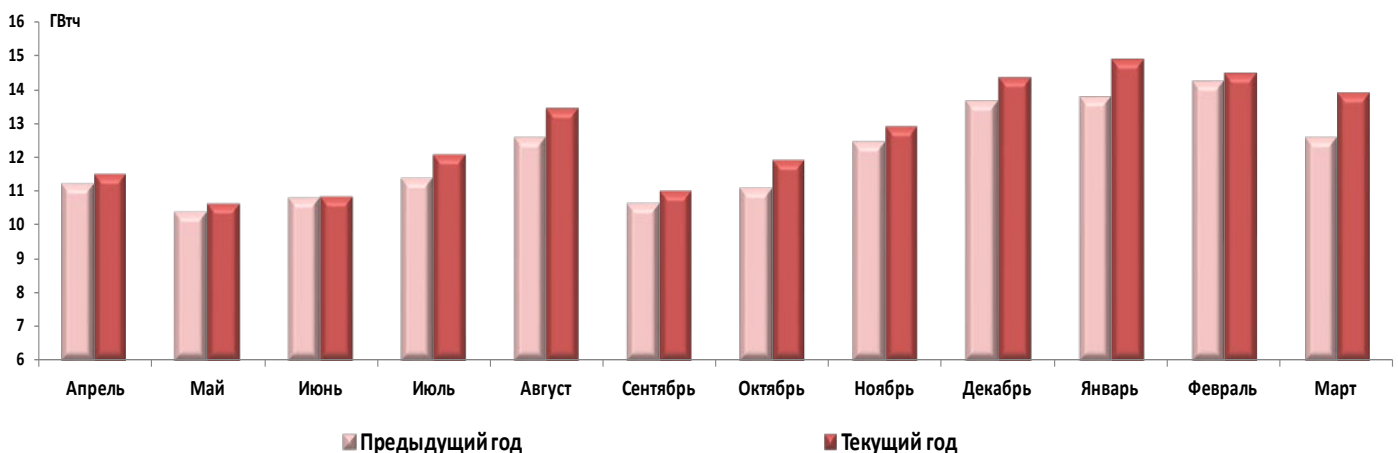
## Суточный Индекс РСВ и горячий резерв ТЭС



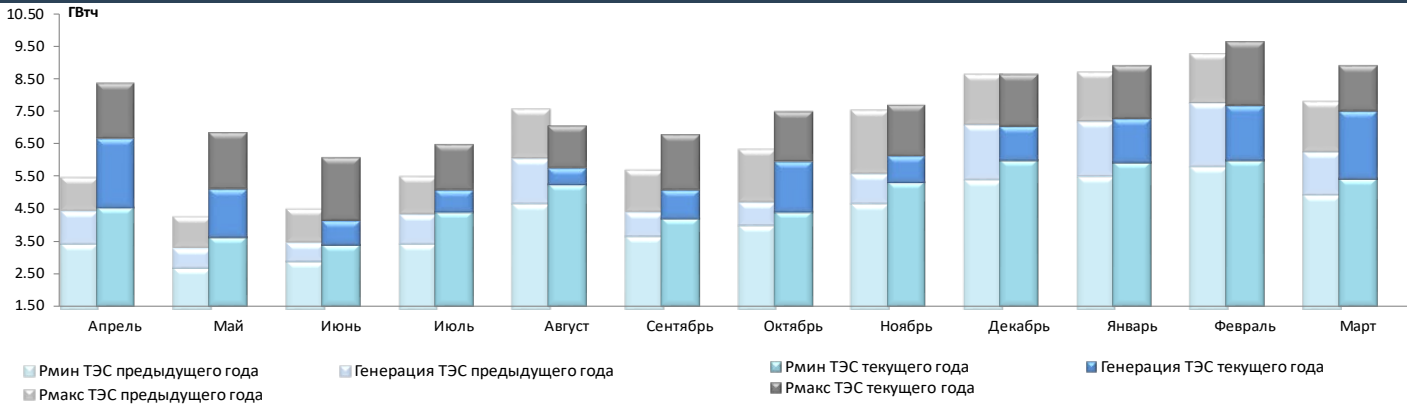
## Объём и цена ценового предложения



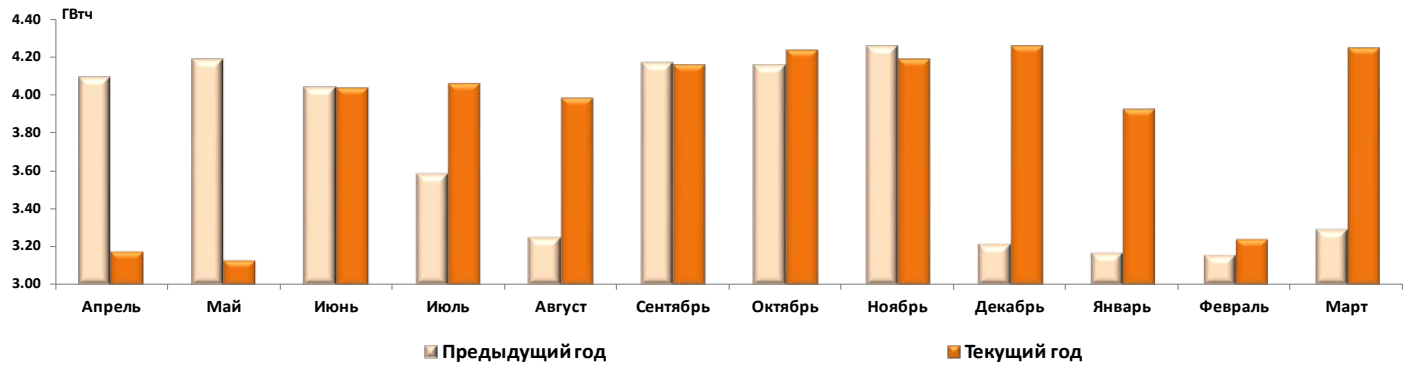
## Потребление



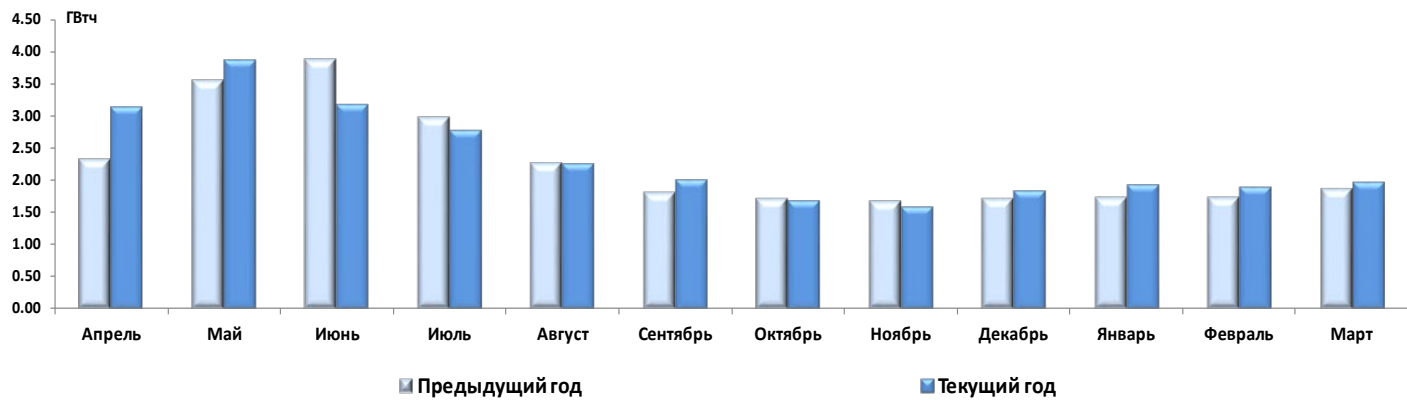
## Параметры ТЭС



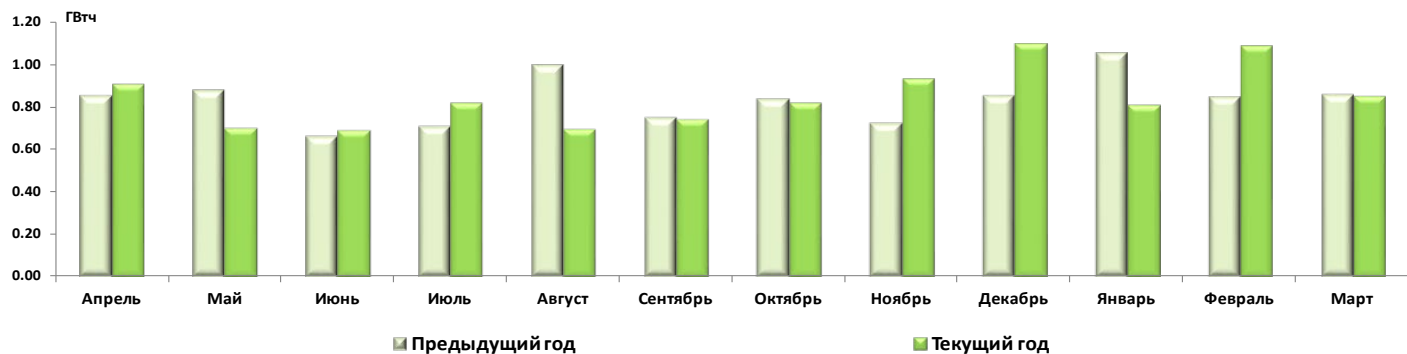
## Генерация АЭС



## Генерация ГЭС



## Генерация ВИЭ





# ПРИЛОЖЕНИЕ

## А

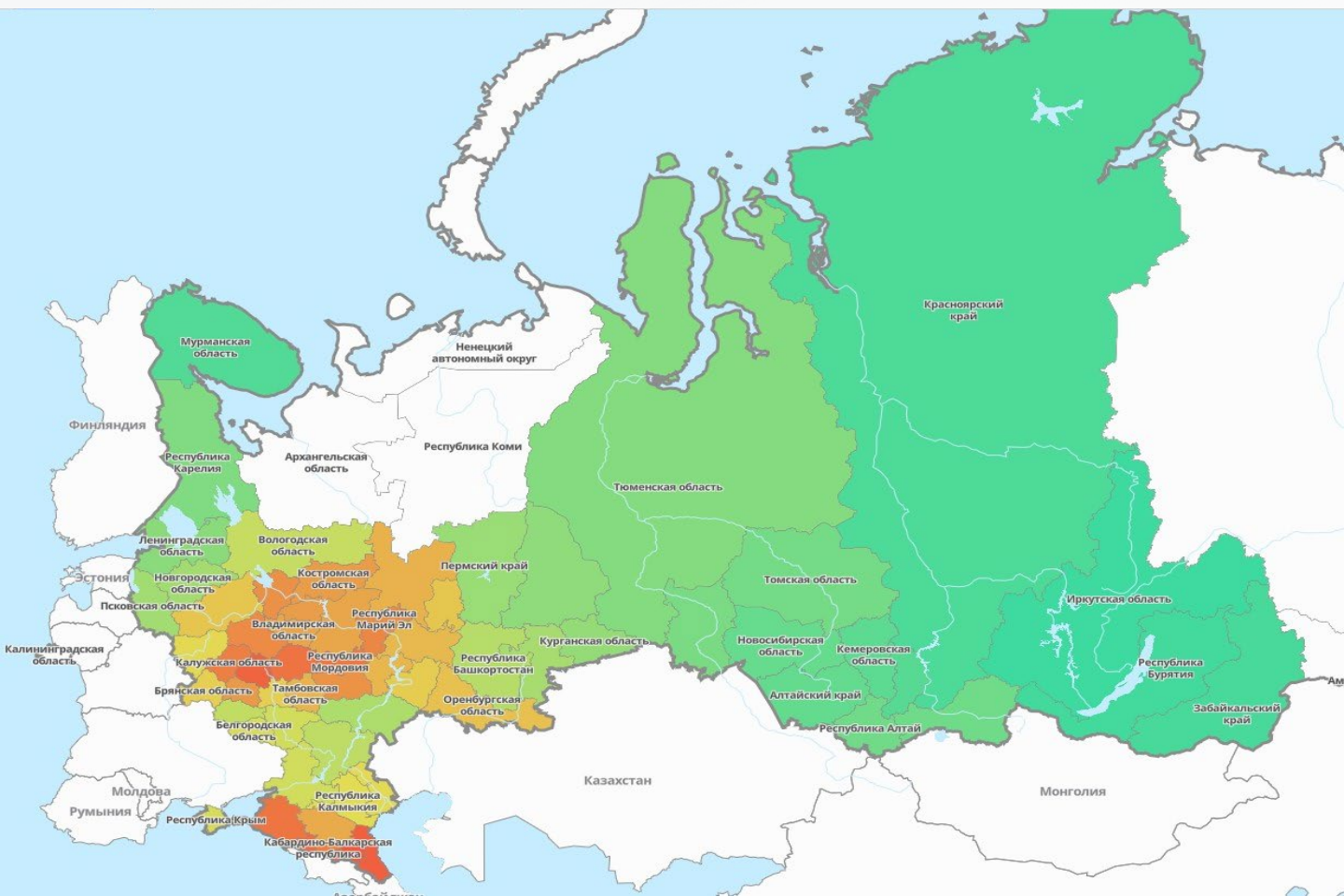
Динамика по субъектам РФ

## В

Экспортно-импортные перетоки

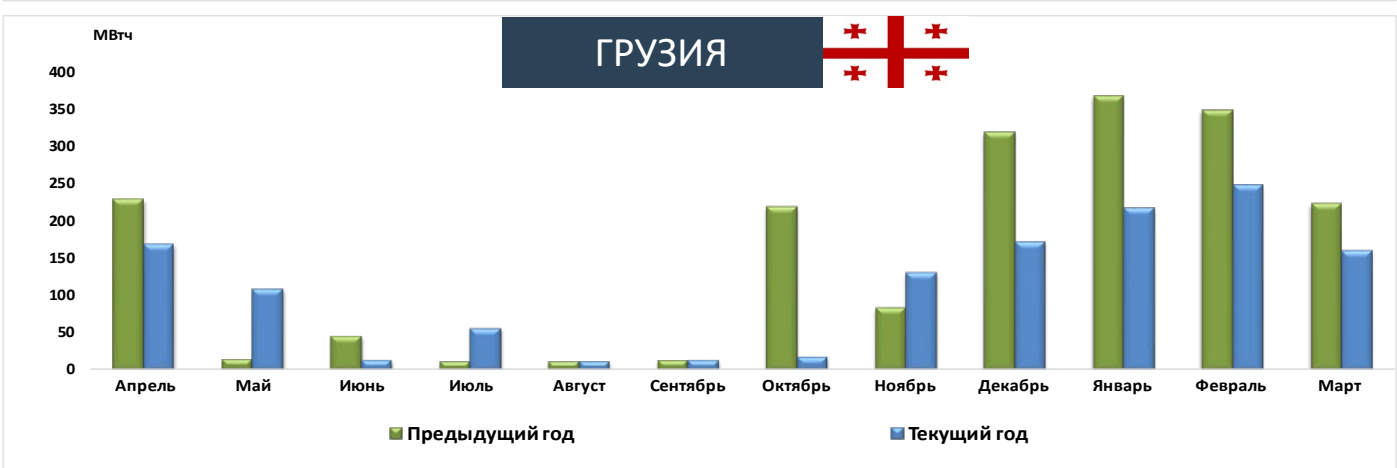
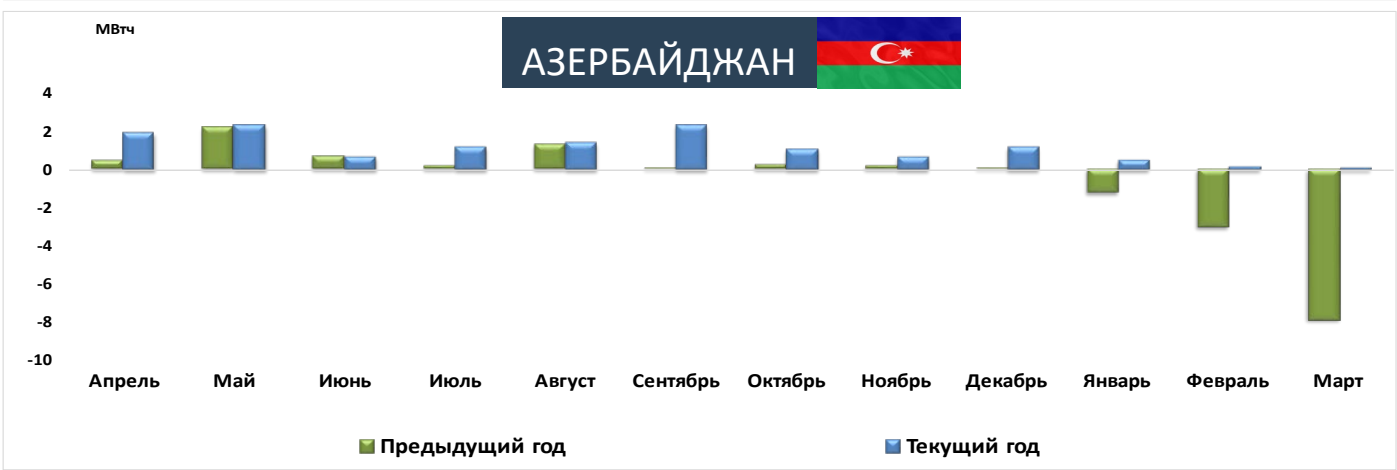
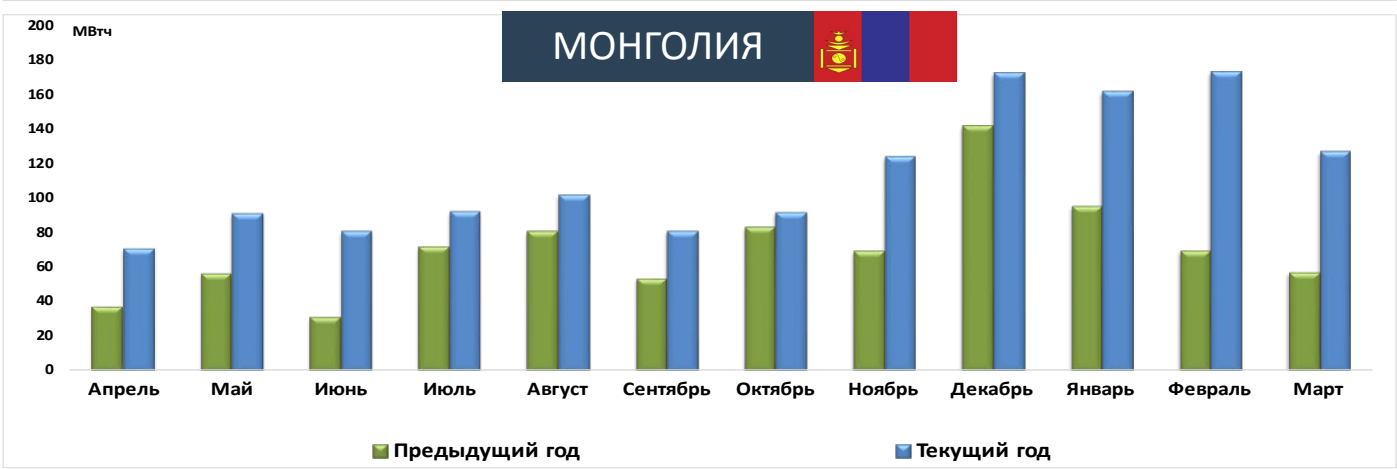
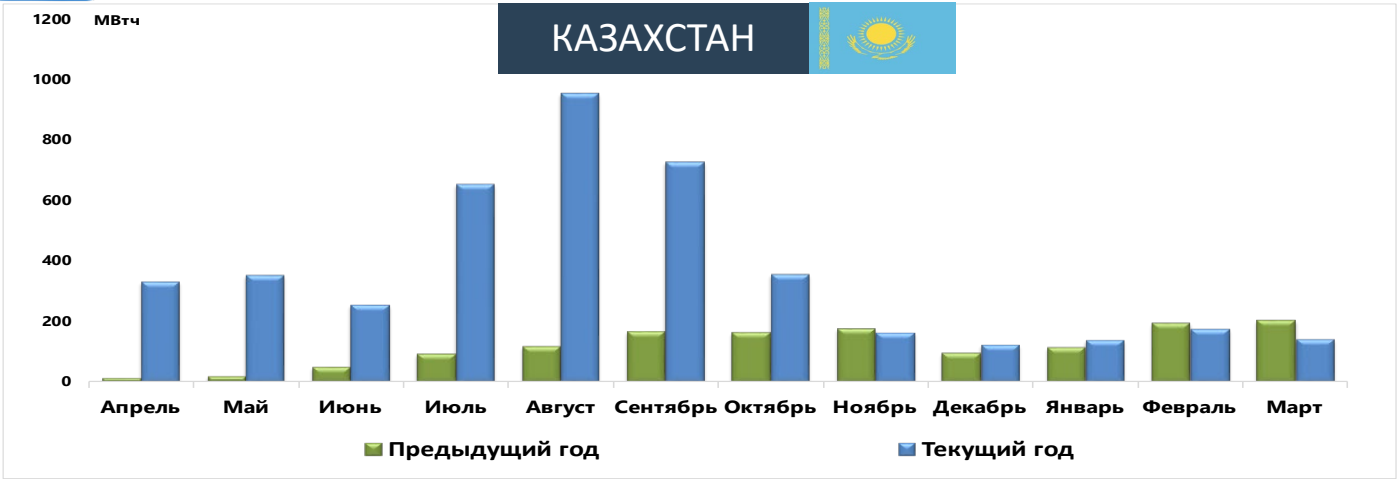
## С

Отказ от ответственности



Регионы	Индекс, руб/МВтч	Потребление, МВтч	Генерация, МВтч	Генерация АЭС, МВтч	Генерация ГЭС, МВтч	Генерация ВИЭ, МВтч	Генерация ТЭС, МВтч	Рмин ТЭС, МВтч	Рмакс ТЭС, МВтч
Мурманская область	1179 -28 (-2%)	1430 -122 (-9%)	2 305 -137 (-6%)	1 251 -235 (-19%)	889 127 (14%)	67 -30 (-45%)	98 1 (1%)	98 3 (3%)	154 56 (36%)
Республика Карелия	1441 -22 (-2%)	875 -74 (-8%)	620 -40 (-6%)		309 -30 (-10%)	- 0 (0%)	311 -10 (-3%)	267 -23 (-9%)	354 -1 (0%)
Ленинградская область	1553 -17 (-1%)	5652 -631 (-11%)	7 809 -1123 (-14%)	2 497 -474 (-19%)	521 77 (15%)	- 0 (0%)	4 791 -727 (-15%)	4 124 -669 (-16%)	5 168 -1155 (-22%)
Псковская область	1613 -34 (-2%)	285 -40 (-14%)	24 -134 (-558%)			- 0 (0%)	24 -134 (-558%)	23 129 (-554%)	57 -313 (-552%)
Новгородная область	1587 -15 (-1%)	551 -56 (-10%)	267 -21 (-8%)			- 0 (0%)	267 -21 (-8%)	161 -10 (-6%)	289 -39 (-13%)
Белгородская область	1653 -105 (-6%)	1824 -101 (-6%)	107 -16 (-15%)			- 0 (0%)	107 -16 (-15%)	107 -17 (-15%)	108 -16 (-15%)
Брянская область	1681 -97 (-6%)	492 -33 (-7%)	8 -1 (-8%)			- 0 (0%)	8 -1 (-8%)	8 -1 (-8%)	8 -1 (-8%)
Владимирская область	1702 -44 (-3%)	889 -72 (-8%)	345 -64 (-18%)			- 0 (0%)	345 -64 (-18%)	325 -63 (-19%)	392 -89 (-23%)
Вологодская область	1619 -52 (-3%)	1066 -92 (-9%)	1 066 -63 (-6%)		23 -1 (-6%)	- 0 (0%)	1 044 -61 (-6%)	859 -30 (-4%)	1 057 -58 (-6%)
Воронежская область	1661 -113 (-7%)	1539 -44 (-3%)	3 941 215 (5%)	3 607 252 (7%)		- 0 (0%)	334 -37 (-11%)	282 -36 (-13%)	359 -21 (-6%)
Ивановская область	1662 -45 (-3%)	434 -39 (-9%)	186 -62 (-34%)			- 0 (0%)	186 -62 (-34%)	186 -62 (-34%)	206 -86 (-42%)
Тверская область	1684 -40 (-2%)	1027 -99 (-10%)	4 277 -307 (-7%)	3 215 2 (0%)	1 0 (0%)	- 0 (0%)	1 060 -308 (-29%)	634 -200 (-31%)	1 329 -401 (-30%)
Калужская область	1785 -57 (-3%)	863 -63 (-7%)	32 -4 (-11%)			- 0 (0%)	32 -4 (-11%)	32 -4 (-11%)	33 -5 (-15%)
Костромская область	1675 -39 (-2%)	417 -8 (-2%)	2 000 150 (7%)			- 0 (0%)	2 000 150 (7%)	1 047 61 (6%)	2 407 152 (6%)
Курская область	1653 -111 (-7%)	950 -24 (-3%)	2 199 -19 (-1%)	2 069 -13 (-1%)		- 0 (0%)	130 -6 (-5%)	126 -6 (-4%)	155 -3 (-2%)
Липецкая область	1667 -100 (-6%)	1239 -33 (-3%)	598 -73 (-12%)			- 0 (0%)	598 -73 (-12%)	592 -79 (-13%)	710 -177 (-25%)
Московская область	1725 -64 (-4%)	14469 -1408 (-10%)	10 393 -747 (-7%)		234 -4 (-2%)	- 0 (0%)	##### -743 (-7%)	7 502 -630 (-8%)	11 294 -644 (-6%)
Орловская область	1709 -103 (-6%)	336 -22 (-7%)	219 -62 (-28%)			- 0 (0%)	219 -62 (-28%)	207 -11 (-5%)	335 -10 (-3%)
Рязанская область	1717 -45 (-3%)	812 -61 (-8%)	1 087 -372 (-34%)			- 0 (0%)	1 087 -372 (-34%)	1 047 -377 (-36%)	1 698 -587 (-35%)
Смоленская область	1658 -56 (-3%)	758 -51 (-7%)	2 817 -49 (-2%)	2 511 117 (5%)		- 0 (0%)	307 -166 (-54%)	255 -107 (-42%)	426 -297 (-70%)
Тамбовская область	1770 -58 (-3%)	406 -22 (-5%)	137 -17 (-12%)			- 0 (0%)	137 -17 (-12%)	128 -18 (-14%)	161 -7 (-4%)
Тульская область	1888 -39 (-2%)	1239 -68 (-5%)	739 -112 (-17%)			- 0 (0%)	739 -112 (-17%)	690 -112 (-16%)	930 -192 (-21%)
Ярославская область	1662 -50 (-3%)	986 -96 (-10%)	1 006 -117 (-12%)		227 -15 (-7%)	- 0 (0%)	778 -102 (-13%)	576 -100 (-17%)	784 -99 (-13%)
Краснодарский край	1981 -130 (-7%)	3399 -246 (-7%)	1 356 -130 (-10%)		39 -17 (-44%)	47 -28 (-60%)	1 270 -85 (-7%)	811 -102 (-13%)	1 344 -80 (-6%)
Ставропольский край	1929 -95 (-5%)	1315 -41 (-3%)	2 421 -653 (-27%)		51 -16 (-32%)	282 -87 (-31%)	2 088 -550 (-26%)	1 533 -183 (-12%)	3 176 -394 (-12%)
Астраханская область	1662 -111 (-7%)	526 -48 (-9%)	531 -84 (-16%)			151 -28 (-18%)	379 -56 (-15%)	297 -50 (-17%)	405 -56 (-14%)
Волгоградская область	1667 -114 (-7%)	1633 -85 (-5%)	2 025 58 (3%)		1 304 210 (16%)	44 -5 (-11%)	677 -148 (-22%)	605 -150 (-25%)	826 -225 (-27%)
Республика Ингушетия	2124 -95 (-4%)	162 3 (2%)	- 0 (0%)			- 0 (0%)	- 0 (0%)	- 0 (0%)	- 0 (0%)
Ростовская область	1815 -143 (-8%)	2696 -47 (-2%)	6 013 826 (14%)	4 250 1006 (24%)	97 -1 (-1%)	180 -74 (-41%)	1 485 -105 (-7%)	1 432 -67 (-5%)	1 687 -52 (-3%)
Республика Дагестан	2411 -159 (-7%)	1139 -38 (-3%)	468 -40 (-9%)		454 -40 (-9%)	2 0 (16%)	11 -1 (-7%)	11 -1 (-7%)	11 -1 (-7%)
Кабардино-Балкарская Республика	2036 -93 (-5%)	242 -8 (-3%)	18 -7 (-38%)		18 -7 (-38%)	- 0 (0%)	- 0 (0%)	- 0 (0%)	- 0 (0%)
Республика Калмыкия	1801 -99 (-6%)	83 -8 (-10%)	107 -27 (-25%)			97 -26 (-27%)	10 -1 (-7%)	10 -1 (-7%)	10 -1 (-7%)
Республика Северная Осетия-Алания	2085 -94 (-5%)	241 -12 (-5%)	9 -16 (-182%)		9 -16 (-182%)	- 0 (0%)	- 0 (0%)	- 0 (0%)	- 0 (0%)
Карачаево-Черкесская Республика	1963 -90 (-5%)	177 -9 (-5%)	19 -26 (-133%)		5 -26 (-500%)	- 0 (0%)	14 0 (-2%)	14 0 (-2%)	14 0 (-2%)
Чеченская Республика	2265 -144 (-6%)	478 -12 (-2%)	238 -46 (-19%)			- 0 (0%)	238 -46 (-19%)	165 3 (2%)	275 -55 (-20%)
Республика Крым	2121 -190 (-9%)	1080 -30 (-3%)	588 -17 (-3%)			44 13 (30%)	545 -30 (-6%)	277 -16 (-6%)	553 -35 (-6%)
Нижегородская область	1666 -29 (-2%)	2420 -229 (-9%)	1 290 -342 (-27%)		217 -19 (-9%)	- 0 (0%)	1 073 -324 (-30%)	1 028 -294 (-29%)	1 366 -366 (-27%)
Самарская область	1603 -26 (-2%)	2834 -164 (-6%)	2 594 -126 (-5%)		1 049 131 (13%)	10 4 (40%)	1 535 -262 (-17%)	1 531 -256 (-17%)	1 752 -322 (-18%)
Пензенская область	1673 -57 (-3%)	548 -39 (-7%)	172 -25 (-15%)			- 0 (0%)	172 -25 (-15%)	164 -24 (-15%)	233 -83 (-36%)
Саратовская область	1563 -31 (-2%)	1524 -64 (-4%)	5 450 -56 (-1%)	4 315 23 (1%)	566 55 (10%)	18 6 (35%)	551 -140 (-25%)	550 -140 (-25%)	646 -190 (-29%)
Ульяновская область	1610 -25 (-2%)	627 -58 (-9%)	443 -82 (-18%)	30 1 (2%)		18 -5 (-27%)	394 -77 (-20%)	391 -72 (-18%)	458 -113 (-25%)
Республика Марий Эл	1672 -3 (0%)	343 -62 (-18%)	127 -49 (-38%)			- 0 (0%)	127 -49 (-38%)	117 -33 (-28%)	150 -75 (-50%)
Республика Мордовия	1710 -53 (-3%)	387 -22 (-6%)	218 -21 (-10%)			- 0 (0%)	218 -21 (-10%)	199 -32 (-16%)	255 -64 (-25%)
Республика Татарстан	1634 -1 (0%)	3513 -241 (-7%)	3 455 -879 (-25%)		123 -3 (-2%)	- 0 (0%)	3 332 -877 (-26%)	3 171 -750 (-24%)	3 879 -1002 (-26%)
Чувашская Республика	1683 -14 (-1%)	658 -63 (-10%)	612 -92 (-15%)		294 12 (4%)	- 0 (0%)	318 -104 (-33%)	305 -98 (-32%)	423 -170 (-40%)
Кировская область	1651 -14 (-1%)	873 -63 (-7%)	618 -106 (-17%)			- 0 (0%)	618 -106 (-17%)	552 -98 (-18%)	778 -7 (-1%)
Курганская область	1492 -25 (-2%)	508 -54 (-11%)	431 -2 (0%)			- 0 (0%)	431 -2 (0%)	353 -1 (0%)	443 -4 (-1%)
Оренбургская область	1600 -13 (-1%)	1766 -73 (-4%)	2 017 -236 (-12%)		9 5 (51%)	64 28 (43%)	1 944 -269 (-14%)	1 465 -270 (-18%)	2 320 -250 (-11%)
Пермский край	1516 17 (1%)	2557 -158 (-6%)	3 614 -643 (-18%)		253 -3 (-1%)	- 0 (0%)	3 362 -639 (-19%)	2 219 -345 (-16%)	3 848 -775 (-20%)
Свердловская область	1478 -5 (0%)	4539 -213 (-5%)	6 946 353 (5%)	763 247 (32%)	1 0 (-6%)	- 0 (0%)	6 183 107 (2%)	4 547 -42 (-1%)	6 473 207 (3%)
Тюменская область	1395 -31 (-2%)	9092 -406 (-4%)	11 939 -427 (-4%)			- 0 (0%)	##### -427 (-4%)	7 713 -214 (-3%)	12 214 -418 (-3%)
Челябинская область	1550 -16 (-1%)	3412 -224 (-7%)	3 357 -322 (-10%)			- 0 (0%)	3 357 -322 (-10%)	2 866 -304 (-11%)	3 413 -361 (-11%)
Республика Башкортостан	1579 -5 (0%)	3329 -228 (-7%)	3 540 -393 (-11%)		43 -6 (-14%)	14 7 (50%)	3 483 -394 (-11%)	2 623 -224 (-9%)	3 889 -312 (-8%)
Удмуртская Республика	1682 15 (1%)	1097 -68 (-6%)	477 -31 (-7%)			- 0 (0%)	477 -31 (-7%)	451 -27 (-6%)	526 -20 (-4%)
Омская область	1539 -18 (-1%)	1379 -120 (-9%)	853 -175 (-21%)			9 5 (59%)	844 -180 (-21%)	745 -171 (-23%)	975 -105 (-11%)
Новосибирская область	1468 -16 (-1%)	2220 -213 (-10%)	1 761 -238 (-14%)		154 5 (4%)	- 0 (0%)	1 607 -243 (-15%)	1 275 -256 (-20%)	1 702 -258 (-15%)
Томская область	1433 -48 (-3%)	976 -85 (-9%)	530 -74 (-14%)			- 0 (0%)	530 -74 (-14%)	508 -70 (-14%)	602 -101 (-17%)
Кемеровская область	1418 -34 (-2%)	3056 -251 (-8%)	2 659 -440 (-17%)			- 0 (0%)	2 659 -440 (-17%)	2 095 -320 (-15%)	2 745 -490 (-18%)
Алтайский край	1471 -32 (-2%)	1241 -91 (-7%)	821 -130 (-16%)			- 0 (0%)	821 -130 (-16%)	685 -103 (-15%)	962 -82 (-9%)
Республика Алтай	1598 -98 (-6%)	89 -14 (-16%)	17 12 (69%)			17 12 (69%)	- 0 (0%)	- 0 (0%)	- 0 (0%)
Республика Тыва	1568 -57 (-4%)	120 -15 (-13%)	5 -1 (-19%)			- 0 (0%)	5 -1 (-19%)	5 -1 (-18%)	5 -1 (-20%)
Красноярский край	1317 -60 (-5%)	5690 -301 (-5%)	7 760 -893 (-12%)		4 198 -35 (-1%)	- 0 (0%)	3 562 -858 (-24%)	2 683 -625 (-23%)	3 571 -860 (-24%)
Республика Хакасия	1363 -58 (-4%)	2037 -70 (-3%)	3 226 637 (20%)		2 937 672 (23%)	1 0 (32%)	2 888 -35 (-12%)	209 -34 (-16%)	292 -35 (-12%)
Иркутская область	1323 -85 (-6%)	8263 -670 (-8%)	9 016 667 (-7%)		6 723 -60 (-1%)	- 0 (0%)	2 292 -607 (-26%)	1 830 -441 (-24%)	2 633 -473 (-18%)
Республика Бурятия	1423 173 (-12%)	797 -94 (-12%)	825 34 (4%)			17 7 (41%)	809 27 (3%)	753 76 (10%)	1 179 190 (16%)
Забайкальский край	1384 -148 (-11%)	1027 -50 (-5%)	977 -82 (-8%)			14 5 (33%)	963 -87 (-9%)	770 -50 (-6%)	1 049 -34 (-3%)

Регионы	Индекс, руб/МВтч		Потребление, МВтч		Генерация, МВтч		Генерация АЭС, МВтч		Генерация ГЭС, МВтч		Генерация ВИЭ, МВтч		Генерация ТЭС, МВтч		Рмин ТЭС, МВтч		Рмакс ТЭС, МВтч	
Мурманская область	1179	4 (0%)	1430	-30 (-2%)	2 305	7 (0%)	1 251	-133 (-11%)	889	132 (15%)	67	18 (27%)	98	-10 (-10%)	98	-10 (-10%)	154	2 (1%)
Республика Карелия	1441	36 (3%)	875	31 (4%)	620	16 (3%)			309	23 (7%)	-	0 (0%)	311	-7 (-2%)	267	-13 (-5%)	354	-6 (-2%)
Ленинградская область	1553	46 (3%)	5652	-25 (0%)	7 809	289 (4%)	2 497	-101 (-4%)	521	107 (21%)	-	0 (0%)	4 791	282 (6%)	4 124	255 (6%)	5 168	301 (6%)
Псковская область	1613	4 (0%)	285	5 (2%)	24	24 (100%)					-	0 (0%)	24	24 (100%)	23	23 (100%)	57	57 (100%)
Новгородная область	1587	30 (2%)	551	35 (6%)	267	43 (16%)					-	0 (0%)	267	43 (16%)	161	7 (4%)	289	52 (18%)
Белгородская область	1653	-14 (-1%)	1824	16 (1%)	107	-20 (-19%)					-	0 (0%)	107	-20 (-19%)	107	-19 (-18%)	108	-21 (-20%)
Брянская область	1681	-12 (-1%)	492	0 (0%)	8	-1 (-10%)					-	0 (0%)	8	-1 (-10%)	8	-1 (-10%)	8	-1 (-10%)
Владимирская область	1702	47 (3%)	889	35 (4%)	345	19 (6%)					-	0 (0%)	345	19 (6%)	325	19 (6%)	392	38 (10%)
Вологодская область	1619	59 (4%)	1066	153 (14%)	1 066	-158 (-15%)			23	11 (47%)	-	0 (0%)	1 044	-169 (-16%)	859	-150 (-18%)	1 057	-170 (-16%)
Воронежская область	1661	-12 (-1%)	1539	67 (4%)	3 941	-120 (-3%)	3 607	-134 (-4%)			-	0 (0%)	334	14 (4%)	282	-13 (-5%)	359	18 (5%)
Ивановская область	1662	41 (2%)	434	11 (2%)	186	-18 (-9%)					-	0 (0%)	186	-18 (-9%)	186	-14 (-8%)	206	-20 (-10%)
Тверская область	1684	55 (3%)	1027	14 (1%)	4 277	-901 (-21%)	3 215	-1057 (-33%)	1	1 (70%)	-	0 (0%)	1 060	156 (15%)	634	89 (14%)	1 329	200 (15%)
Калужская область	1785	38 (2%)	863	16 (2%)	32	-9 (-27%)					-	0 (0%)	32	-9 (-27%)	32	-9 (-27%)	33	-8 (-25%)
Костромская область	1675	61 (4%)	417	20 (5%)	2 000	-139 (-7%)					-	0 (0%)	2 000	-139 (-7%)	1 047	-328 (-31%)	2 407	-161 (-7%)
Курская область	1653	-11 (-1%)	950	4 (0%)	2 199	-45 (-2%)	2 069	14 (1%)			-	0 (0%)	130	-59 (-46%)	126	-30 (-24%)	155	-68 (-44%)
Липецкая область	1667	-13 (-1%)	1239	58 (5%)	598	-68 (-11%)					-	0 (0%)	598	-68 (-11%)	592	-53 (-9%)	710	25 (4%)
Московская область	1725	41 (2%)	14469	408 (3%)	10 393	95 (1%)			234	8 (3%)	-	0 (0%)	10 159	87 (1%)	7 502	85 (1%)	11 294	-2 (0%)
Орловская область	1709	-29 (-2%)	336	9 (3%)	219	3 (1%)					-	0 (0%)	219	3 (1%)	207	2 (1%)	335	11 (3%)
Рязанская область	1717	-8 (0%)	812	42 (5%)	1 087	514 (47%)					-	0 (0%)	1 087	514 (47%)	1 047	503 (48%)	1 698	936 (55%)
Смоленская область	1658	-17 (-1%)	758	3 (0%)	2 817	274 (10%)	2 511	297 (12%)			-	0 (0%)	307	-23 (-7%)	255	-4 (-1%)	426	-8 (-2%)
Тамбовская область	1770	64 (4%)	406	23 (6%)	137	10 (8%)					-	0 (0%)	137	10 (8%)	128	1 (1%)	161	23 (15%)
Тульская область	1888	55 (3%)	1239	87 (7%)	739	50 (7%)					-	0 (0%)	739	50 (7%)	690	66 (10%)	930	145 (16%)
Ярославская область	1662	29 (2%)	986	8 (1%)	1 006	40 (4%)			227	3 (1%)	-	0 (0%)	778	37 (5%)	576	26 (4%)	784	43 (5%)
Краснодарский край	1981	-10 (-1%)	3399	124 (4%)	1 356	-10 (-1%)			39	-28 (-72%)	47	17 (37%)	1 270	0 (0%)	811	-85 (-11%)	1 344	1 (0%)
Ставропольский край	1929	-28 (-1%)	1315	45 (3%)	2 421	368 (15%)			51	-38 (-74%)	282	152 (54%)	2 088	254 (12%)	1 533	91 (6%)	3 176	212 (7%)
Астраханская область	1662	29 (2%)	526	48 (9%)	531	-54 (-10%)					151	-69 (-46%)	379	15 (4%)	297	19 (6%)	405	8 (2%)
Волгоградская область	1667	-19 (-1%)	1633	86 (5%)	2 025	142 (7%)			1 304	161 (12%)	44	-20 (-44%)	677	1 (0%)	605	-11 (-2%)	826	19 (2%)
Республика Ингушетия	2124	41 (2%)	162	48 (30%)	-	0 (0%)					-	0 (0%)	-	0 (0%)	-	0 (0%)	-	0 (0%)
Ростовская область	1815	8 (0%)	2696	466 (17%)	6 013	878 (15%)	4 250	957 (23%)	97	56 (57%)	180	-73 (-40%)	1 485	-62 (-4%)	1 432	-31 (-2%)	1 687	-113 (-7%)
Республика Дагестан	2411	127 (5%)	1139	110 (10%)	468	-24 (-5%)			454	-25 (-6%)	2	-1 (-29%)	11	1 (12%)	11	1 (12%)	11	1 (12%)
Кабардино-Балкарская Республика	2036	7 (0%)	242	31 (13%)	18	-7 (-40%)			18	-7 (-40%)	-	0 (0%)	-	0 (0%)	-	0 (0%)	-	0 (0%)
Республика Калмыкия	1801	-36 (-2%)	83	0 (0%)	107	-19 (-17%)					97	-18 (-19%)	10	-1 (-6%)	10	-1 (-6%)	10	-1 (-6%)
Республика Северная Осетия-Алания	2085	8 (0%)	241	23 (10%)	9	-18 (-208%)			9	-18 (-208%)	-	0 (0%)	-	0 (0%)	-	0 (0%)	-	0 (0%)
Карачаево-Черкесская Республика	1963	26 (1%)	177	14 (8%)	19	-7 (-36%)			5	-6 (-118%)	-	0 (0%)	14	-1 (-7%)	14	-1 (-7%)	14	-1 (-7%)
Чеченская Республика	2265	80 (4%)	478	80 (17%)	238	57 (24%)					-	0 (0%)	238	57 (24%)	165	18 (11%)	275	41 (15%)
Республика Крым	2121	144 (7%)	1080	284 (26%)	588	29 (5%)					44	2 (5%)	545	27 (5%)	277	2 (1%)	553	10 (2%)
Нижегородская область	1666	38 (2%)	2420	131 (5%)	1 290	21 (2%)			217	2 (1%)	-	0 (0%)	1 073	18 (2%)	1 028	30 (3%)	1 366	150 (11%)
Самарская область	1603	3 (0%)	2834	173 (6%)	2 594	317 (12%)			1 049	244 (23%)	10	0 (0%)	1 535	73 (5%)	1 531	77 (5%)	1 752	77 (4%)
Пензенская область	1673	-2 (0%)	548	36 (7%)	172	26 (15%)					-	0 (0%)	172	26 (15%)	164	19 (11%)	233	27 (11%)
Саратовская область	1563	-9 (-1%)	1524	135 (9%)	5 450	980 (18%)	4 315	997 (23%)	566	16 (3%)	18	-1 (-5%)	551	-33 (-6%)	550	-33 (-6%)	646	-30 (-5%)
Ульяновская область	1610	-3 (0%)	627	54 (9%)	443	36 (8%)	30	-20 (-65%)			18	-16 (-88%)	394	72 (18%)	391	69 (18%)	458	85 (19%)
Республика Марий Эл	1672	27 (2%)	343	73 (21%)	127	15 (12%)					-	0 (0%)	127	15 (12%)	117	5 (5%)	150	12 (8%)
Республика Мордовия	1710	18 (1%)	387	40 (10%)	218	55 (25%)					-	0 (0%)	218	55 (25%)	199	37 (18%)	255	33 (13%)
Республика Татарстан	1634	-8 (0%)	3513	104 (3%)	3 455	140 (4%)			123	-44 (-36%)	-	0 (0%)	3 332	184 (6%)	3 171	195 (6%)	3 879	222 (6%)
Чувашская Республика	1683	35 (2%)	658	2 (0%)	612	34 (6%)			294	2 (1%)	-	0 (0%)	318	32 (10%)	305	20 (6%)	423	27 (6%)
Кировская область	1651	25 (1%)	873	18 (2%)	618	37 (6%)					-	0 (0%)	618	37 (6%)	552	19 (3%)	778	92 (12%)
Курганская область	1492	66 (4%)	508	-10 (-2%)	431	1 (0%)					-	0 (0%)	431	1 (0%)	353	-4 (-1%)	443	-1 (0%)
Оренбургская область	1600	0 (0%)	1766	60 (3%)	2 017	96 (5%)			9	6 (66%)	64	-8 (-13%)	1 944	98 (5%)	1 465	36 (2%)	2 320	-39 (-2%)
Пермский край	1516	73 (5%)	2557	126 (5%)	3 614	109 (3%)			253	-36 (-14%)	-	0 (0%)	3 362	145 (4%)	2 219	143 (6%)	3 848	140 (4%)
Свердловская область	1478	72 (5%)	4539	34 (1%)	6 946	-51 (-1%)	763	-123 (-16%)	1	0 (-69%)	-	0 (0%)	6 183	72 (1%)	4 547	-44 (-1%)	6 473	-52 (-1%)
Тюменская область	1395	112 (8%)	9092	-159 (-2%)	11 939	-462 (-4%)					-	0 (0%)	11 939	-462 (-4%)	7 713	-410 (-5%)	12 214	-574 (-5%)
Челябинская область	1550	62 (4%)	3412	85 (2%)	3 357	-38 (-1%)					-	0 (0%)	3 357	-38 (-1%)	2 866	59 (2%)	3 413	-62 (-2%)
Республика Башкортостан	1579	51 (3%)	3329	165 (5%)	3 540	66 (2%)			43	-7 (-16%)	14	0 (1%)	3 483	72 (2%)	2 623	110 (4%)	3 889	121 (3%)
Удмуртская Республика	1682	67 (4%)	1097	5 (1%)	477	15 (3%)					-	0 (0%)	477	15 (3%)	451	28 (6%)	526	47 (9%)
Омская область	1539	95 (6%)	1379	55 (4%)	853	-57 (-7%)					9	-4 (-44%)	844	-53 (-6%)	745	-28 (-4%)	975	13 (1%)
Новосибирская область	1468	73 (5%)	2220	93 (4%)	1 761	-17 (-1%)			154	10 (7%)	-	0 (0%)	1 607	-27 (-2%)	1 275	-58 (-5%)	1 702	34 (2%)
Томская область	1433	74 (5%)	976	1 (0%)	530	-8 (-2%)					-	0 (0%)	530	-8 (-2%)	508	-10 (-2%)	602	4 (1%)
Кемеровская область	1418	50 (4%)	3056	-27 (-1%)	2 659	-222 (-8%)					-	0 (0%)	2 659	-222 (-8%)	2 095	-346 (-17%)	2 745	-250 (-9%)
Алтайский край	1471	82 (6%)	1241	56 (5%)	821	-51 (-6%)					-	0 (0%)	821	-51 (-6%)	685	-114 (-17%)	962	-23 (-2%)
Республика Алтай	1598	124 (8%)	89	12 (13%)	17	-7 (-39%)					17	-7 (-39%)	-	0 (0%)	-	0 (0%)	-	0 (0%)
Республика Тыва	1568	56 (4%)	120	16 (14%)	5	0 (-4%)					-	0 (0%)	5	0 (-4%)	5	0 (-3%)	5	0 (-2%)
Красноярский край	1317	-19 (-1%)	5690	420 (7%)	7 760	447 (6%)			4 198	714 (17%)	-	0 (0%)	3 562	-267 (-8%)	2 683	-268 (-10%)	3 571	-273 (-8%)
Республика Хакасия	1363	18 (1%)	2037	77 (4%)	3 226	689 (21%)			2 937	694 (24%)	1	0 (23%)	288	-5 (-2%)	209	-40 (-19%)	292	-4 (-1%)
Иркутская область	1323	-16 (-1%)	8263	801 (10%)	9 016	1313 (15%)			6 723	1524 (23%)	-	0 (0%)	2 292	-211 (-9%)	1 830	-29 (-2%)	2 633	61 (2%)
Республика Бурятия	1423	39 (3%)	797	89 (11%)	825	105 (13%)					17	-7 (-45%)	809	112 (14%)	753	133 (18%)	1 179	236 (20%)
Забайкальский край	1384	179 (13%)	1027	96 (9%)	977	-78 (-8%)					14	-6 (-45%)	963	-72 (-7%)	770	-40 (-5%)	1 049	-91 (-9%)



# Заявление об ограничении ответственности

Использование настоящего отчета предполагает обязательное соблюдение пользователями следующих условий и согласие с нижеуказанными положениями.

Все материалы, представленные в отчете, получены на дату его публикации из официальных источников и носят исключительно информационный характер.

Детализированная реконструкция исходных данных и результатов РСВ, а также моделирование результатов торгов в различных сценарных условиях выполнены с использованием информационно-аналитической системы «Exergy» и математических моделей, разработанных компанией ООО «СКМ Маркет Предиктор АС» (далее - СКМ) и реализованных в виде программного обеспечения «Имитатор РСВ 2.0».

Компания СКМ не несет ответственности за точность и полноту информации, содержащейся в данном отчете. Все суждения, оценки и прогнозы, изложенные в отчете, носят субъективный и вероятностный характер и не являются рекомендациями.

СКМ не несёт ответственности за прямые или косвенные последствия использования материалов отчета, в том числе возникшие из-за допущенных в нем ошибок и опечаток.

Все материалы, размещенные в данном отчете, охраняются авторским правом. Все права защищены. Любая часть материалов данного отчета не подлежит воспроизведению или передаче в какой бы то ни было форме при помощи каких бы то ни было средств без письменного разрешения СКМ.



# КОНТАКТЫ

## СКМ Маркет Предиктор



[moscow@skmenergy.com](mailto:moscow@skmenergy.com)



[skmmp.ru](http://skmmp.ru)



+7 (495) 540-58-43



Москва, Краснопресненская  
набережная, дом 12, подъезд 3