

# СОВЕТ РЫНКА

ПО ОРГАНИЗАЦИИ ЭФФЕКТИВНОЙ СИСТЕМЫ  
ОПТОВОЙ И РОЗНИЧНОЙ ТОРГОВЛИ  
ЭЛЕКТРИЧЕСКОЙ ЭНЕРГИЕЙ И МОЩНОСТЬЮ

НЕКОММЕРЧЕСКОЕ ПАРТНЕРСТВО

# ЕЖЕНЕДЕЛЬНЫЙ МОНИТОРИНГ РЫНКА ЭЛЕКТРОЭНЕРГИИ И МОЩНОСТИ ЗА ПЕРИОД С 30.01.2015 ПО 05.02.2015

## Участники оптового рынка электроэнергии и мощности<sup>2</sup>

## Структура плановой выработки<sup>3</sup>

Европа и Урал

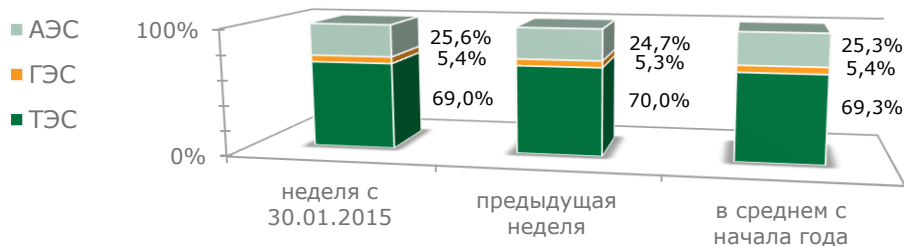
Сибирь

На истекшей неделе плановое электропотребление по сравнению с объемом потребления на предыдущей неделе снизилось на территории обеих ценовых зон. Относительно уровней аналогичного периода прошлого года плановое потребление за период с начала 2015 года не изменилось на территории европейской части России и Урала, а в Сибири снизилось.

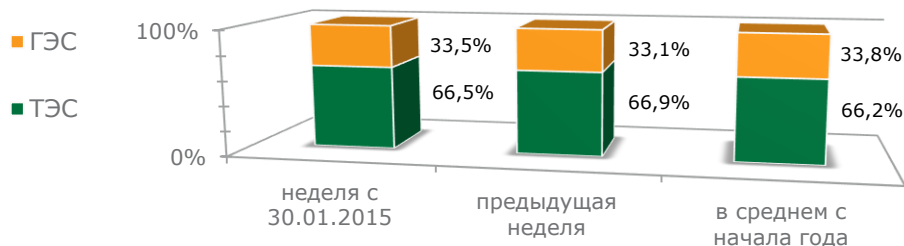
По сравнению с предыдущей неделей значения среднего недельного индекса равновесных цен были выше на территории обеих ценовых зон. Средние индексы равновесных цен с начала 2015 года были ниже значений индексов за аналогичный период прошлого года на территории европейской части России и Урала, а в Сибири выше.

На оптовом рынке по состоянию на 01.02.2015<sup>1</sup> суммарная задолженность, рассчитанная 04.02.2015, составила 49 млрд. рублей.

Поставщики	83
Потребители	231
из них: Гарантирующие поставщики	113
ГТП потребителей	1 683



За истекшую неделю в структуре плановой выработки европейской части России и Урала доля ТЭС снизилась относительно предыдущей недели на 1 процентный пункт, относительно среднего значения с начала года снизилась на 0,3 процентного пункта.



В структуре плановой выработки Сибири доля ТЭС относительно предыдущей недели снизилась на 0,4 процентного пункта и была на 0,3 процентного пункта выше относительно среднего значения с начала года.

<sup>1</sup> Данные по задолженности формируются по состоянию на 1, 14, 21, 28 число каждого месяца или на ближайший рабочий день, следующий за этими числами.

<sup>2</sup> С апреля 2013 года в субъектном составе также учтены участники рынка, функционирующие в неценовых зонах. Указанный субъектный состав действует с 1 февраля 2015 года.

<sup>3</sup> Информация по объемам, ценам и финансовым расчетам на оптовом рынке электроэнергии и мощности представлена по субъектам Российской Федерации, объединенным в ценовые зоны оптового рынка электроэнергии. В ценовые зоны не входят регионы Дальнего Востока, Республика Коми, Калининградская и Архангельская области, а также изолированные регионы.

## Объемы планового электропотребления<sup>4</sup>

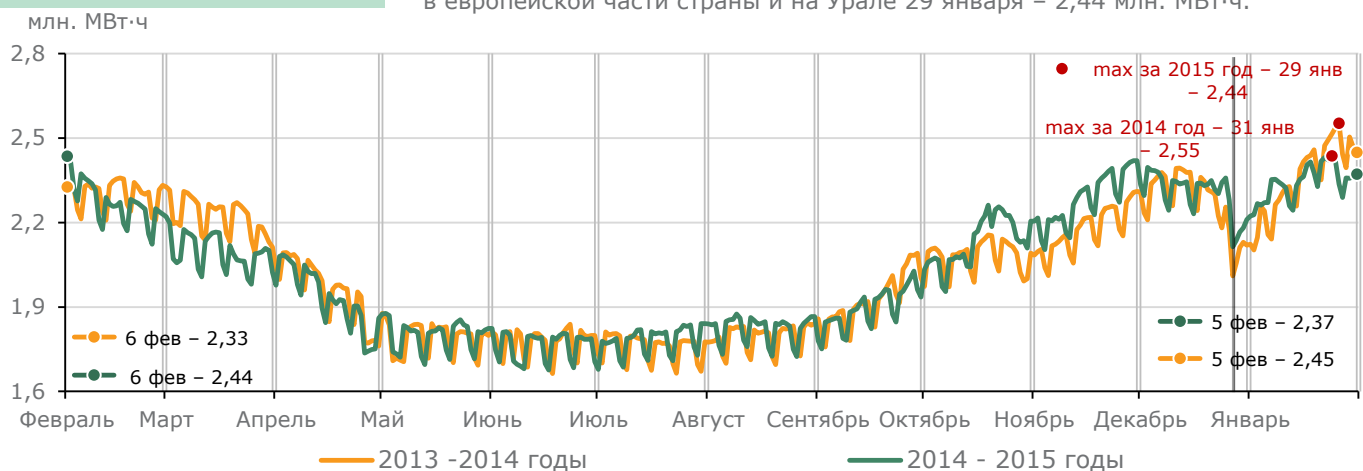
### Европа и Урал

ЦЕНОВЫЕ ЗОНЫ	Объемы планового электропотребления <sup>4</sup>			
	с 30.01.2015 по 05.02.2015 млн. МВт·ч	Изменение относительно предыдущей недели, %	с 01.01.2015 по 05.02.2015 млн. МВт·ч	Изменение относительно прошлого периода, %
Европа и Урал	16,49	-2,0%	83,3	0,0%
Сибирь	4,40	-1,3%	22,2	-0,4%
<b>ВСЕГО</b>	<b>20,89</b>	<b>-1,8%</b>	<b>105,6</b>	<b>-0,1%</b>

В целом по ценовым зонам плановое потребление за истекшую неделю снизилось на 1,8%, суммарный объем потребления с начала года уменьшился на 0,1% по сравнению с аналогичным периодом прошлого года.

В европейской части страны и на Урале плановое потребление за неделю снизилось на 2%. Суммарный объем планового потребления с начала года не изменился по отношению к аналогичному периоду прошлого года.

Максимум дневного планового потребления с начала 2015 года зафиксирован в европейской части страны и на Урале 29 января – 2,44 млн. МВт·ч.



Объемы планового электропотребления накопленным итогом в первой ценовой зоне составляют:

- 83,3 млн. МВт·ч за период с 01.01.2015 по 05.02.2015
- 83,3 млн. МВт·ч за период с 01.01.2014 по 05.02.2014

ПЕРИОДЫ	Объем планового электропотребления за период, млн. МВт·ч	Изменение по сравнению с предыдущим месяцем, %	Изменение по сравнению с аналогичным периодом прошлого года, %
<b>2014 год</b>	<b>742,3</b>	—	<b>0,0%</b>
Январь 2015	71,6	-1,4%	0,7%
<b>Объем планового электропотребления накопленным итогом с 01.01.2015 по 31.01.2015</b>	<b>71,6</b>	—	<b>0,7%</b>

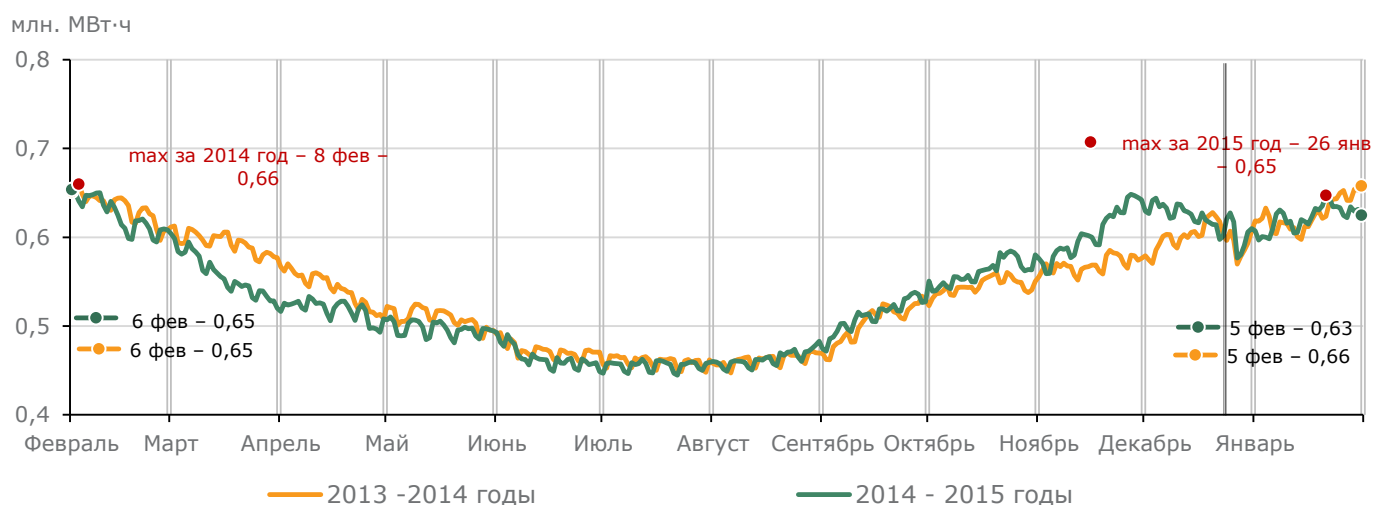
<sup>4</sup> Плановое электропотребление – полный плановый объем покупки потребителей, определенный в результате конкурентного отбора заявок на сутки вперед.

## Сибирь

В среднем по территориям, объединенным в ценовые зоны, недельное плановое потребление в расчете на один субъект РФ составило 314,4 млн. МВт·ч (за аналогичный период прошлого года – 332,3 млн. МВт·ч).

В Сибири плановое потребление по сравнению с предыдущей неделей снизилось на 1,3%. Суммарный объем планового потребления с начала года уменьшился на 0,4% по отношению к аналогичному периоду прошлого года.

Максимум дневного планового потребления с начала 2015 года зафиксирован в Сибири 26 января – 0,65 млн. МВт·ч.



Объемы планового электропотребления накопленным итогом во второй ценовой зоне составляют:

- 22,2 млн. МВт·ч за период с 01.01.2015 по 05.02.2015
- 22,3 млн. МВт·ч за период с 01.01.2014 по 05.02.2014

ПЕРИОДЫ	Объем планового электропотребления за период, млн. МВт·ч	Изменение по сравнению с предыдущим месяцем, %	Изменение по сравнению с аналогичным периодом прошлого года, %
<b>2014 год</b>	<b>197,6</b>	—	<b>-0,7%</b>
Январь 2015	19,1	-2,1%	0,0%
<b>Объем планового электропотребления накопленным итогом с 01.01.2015 по 31.01.2015</b>	<b>19,1</b>	—	<b>0,0%</b>

## Цены<sup>5</sup>

### Европа и Урал

ЦЕНОВЫЕ ЗОНЫ	Индексы равновесных цен на электроэнергию <sup>5</sup>			
	с 30.01.2015 по 05.02.2015 руб./МВт·ч	Изменение относительно предыдущей недели, %	с 01.01.2015 по 05.02.2015 руб./МВт·ч	Изменение относительно прошлого периода, %
Европа и Урал	1 149,1	3,5%	1 061,6	-4,6%
Сибирь	1 047,1	7,8%	955,9	33,6%

В европейской части России и на Урале средневзвешенный индекс равновесных цен за неделю увеличился на 3,5%.

Средневзвешенный индекс равновесных цен с начала 2015 года снизился на 4,6% по сравнению с аналогичным периодом прошлого года.

Максимальное значение индекса равновесных цен с начала 2015 года зафиксировано в европейской части страны и на Урале 29 января – 1 242,4 руб./МВт·ч.

### Индексы равновесных цен на электроэнергию

ПЕРИОДЫ	Индекс равновесных цен за период, руб./МВт·ч	Изменение по сравнению с предыдущим месяцем, %	Изменение по сравнению с аналогичным периодом прошлого года, %
<b>2014 год</b>	<b>1 163,4</b>	—	<b>5,4%</b>
Январь 2015	1 049,0	-5,8%	-5,1%
<b>Средневзвешенный индекс РСВ с 01.01.2015 по 31.01.2015</b>	<b>1 049,0</b>	—	<b>-5,1%</b>

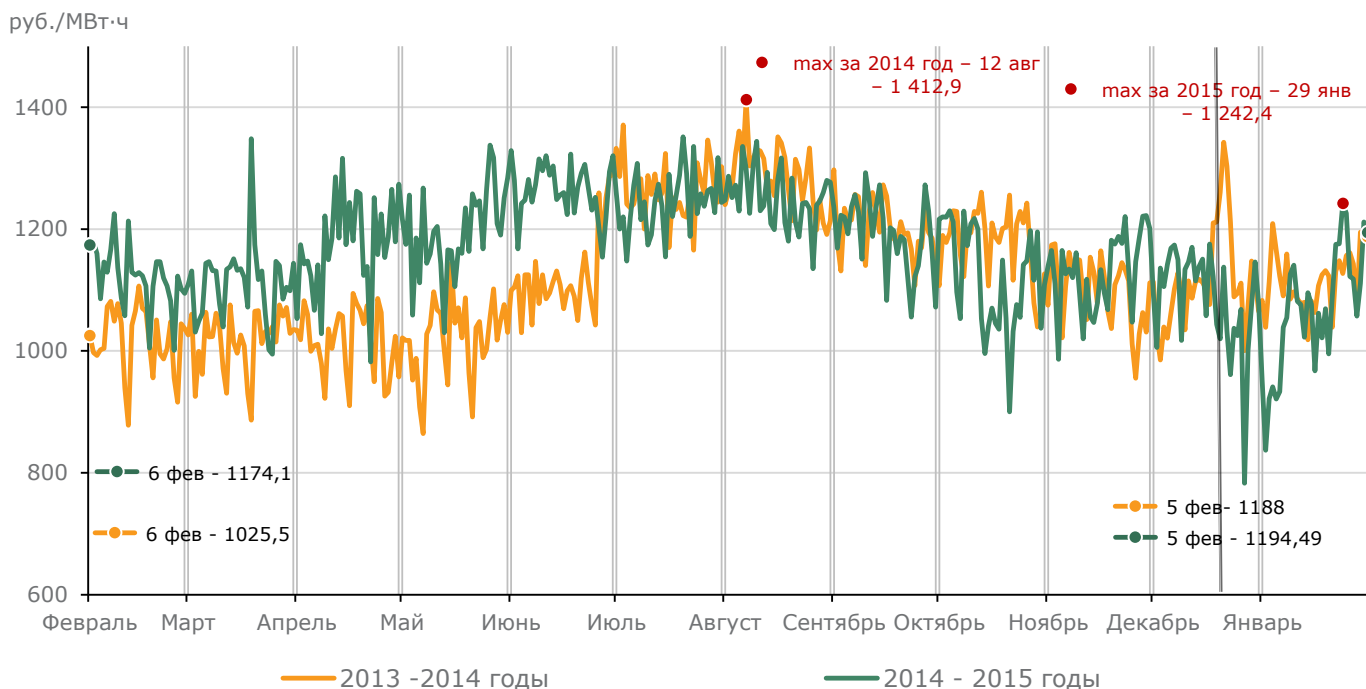
### Фактическая среднеотпускная цена электроэнергии для конечных потребителей на розничных рынках

ПЕРИОДЫ <sup>6</sup>	Фактическая среднеотпускная цена, руб./кВт·ч	Изменение по сравнению с предыдущим месяцем, %	Изменение по сравнению с аналогичным периодом прошлого года, %
<b>2013 год</b>	<b>2,72</b>	—	<b>11,9%</b>
Январь 2014	2,93	2,1%	19,7%
Февраль 2014	2,88	-1,7%	10,7%
Март 2014	2,88	0,0%	10,4%
Апрель 2014	2,92	1,5%	15,4%
Май 2014	2,90	-0,9%	15,2%
Июнь 2014	2,92	0,6%	13,2%
Июль 2014	2,95	1,2%	0,9%
Август 2014	2,93	-0,6%	1,5%
Сентябрь 2014	2,91	-0,9%	0,9%
Октябрь 2014	2,94	1,2%	1,5%
Ноябрь 2014	2,92	-0,9%	0,6%
Декабрь 2014	2,87	-1,5%	0,0%
<b>Средняя цена за период с 01.01.2014 по 31.12.2014</b>	<b>2,91</b>	—	<b>7,2%</b>

<sup>5</sup> Представлена информация по следующим ценам:

- Индекс равновесных цен (индекс РСВ) – равновесные цены (определенные по результатам конкурентного отбора заявок на сутки вперед), средневзвешенные по объемам планового почасового потребления.
- Фактическая среднеотпускная цена электроэнергии для конечных потребителей на розничных рынках электроэнергии – средневзвешенные по объемам цены отпуска электроэнергии гарантирующим поставщиком конечным потребителям, расположенным в его зоне обслуживания. Цена рассчитана без учета НДС.

<sup>6</sup> Данные за последний месяц - предварительные. Фактические данные формируются по истечении 2 месяцев.



**[30.01.15 – 05.02.15]** Индекс РСВ в первой ценовой зоне сформировался на уровне 1149,09 руб./МВт·ч, что на 3,5% выше значения за аналогичный период предшествующей недели (23.01.15 – 29.01.15).

Суммарный объем спроса уменьшился на 2226 МВт·ч в среднем за час (-2,3%). Объем предложения уменьшился на 2589 МВт·ч в среднем за час (-2,3%), в том числе:

- Предложение АЭС увеличилось на 492 МВт·ч.
- Предложение ГЭС не изменилось.
- Предложение ТЭС сократилось на 3057 МВт·ч, главным образом по причине вывода генерирующего оборудования в аварийный ремонт и в холодный резерв.

Суммарное ценопринимающее предложение и предложение по ценам ниже 1100 руб./МВт·ч сократилось на 2611 МВт·ч в среднем за час, что с учетом перетока превысило сокращение спроса.

Объем планового перетока из ценовой зоны увеличился на 414 МВт·ч в среднем за час.

На протяжении рассматриваемого периода усложнилась системная обстановка в ОЭС Средней Волги. С 200 до 170 МВт был снижен максимально допустимый переток по сечению 2917 (Центр - Нижний Новгород), вследствие чего сечение насыщалось в 62 часах, и цены в Республиках Татарстан, Удмуртия и Марий Эл повышались до 1300-1400 руб./МВт·ч. Ограничение на максимально допустимый переток по сечению 2050 (Сечение №1 НЭС) оставалось в размере 400 МВт, сечение насыщалось в 35 часах, вследствие чего сохранялось превышение цен в Нижегородской области над средними в ценовой зоне.

Указанные сечения также оказывали влияние на энергопрофицитные регионы (часть регионов ОЭС Центра, Саратовская область, ОЭС Северо-Запада), где цены снижались.

Системные ограничения по сечениям ОЭС Юга смягчились. Сечение 3040 (Волгоградское) на указанной неделе насыщалось в 91 часе против 143 на предыдущей, что привело к снижению цен на территории ОЭС Юга.

Таким образом, рост цен стал следствием двух факторов: превышения темпов сокращения «дешевого» предложения над темпами сокращения спроса и локального роста цен в ряде регионов ОЭС Средней Волги.

## Сибирь

В среднем по территориям, объединенным в ценовые зоны, значение средневзвешенного недельного индекса равновесных цен составило 1 176,5 руб./МВт·ч (за аналогичный период прошлого года – 1 152,2 руб./МВт·ч).

В Сибири средневзвешенный индекс равновесных цен вырос за неделю на 7,8%.

Средневзвешенный индекс равновесных цен с начала года вырос на 33,6% по сравнению с аналогичным периодом прошлого года.

Максимальное значение индекса равновесных цен с начала 2015 года зафиксировано в Сибири 4 января – 1 142,1 руб./МВт·ч.

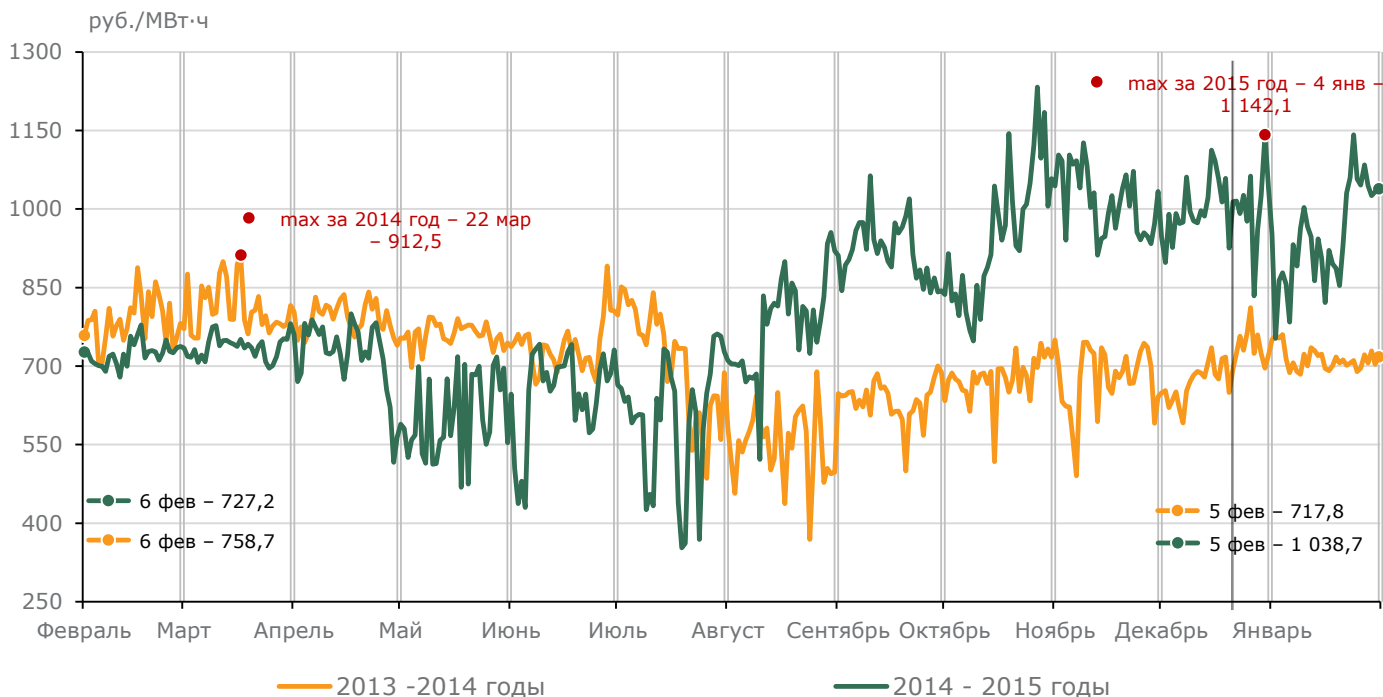
### Индексы равновесных цен на электроэнергию

ПЕРИОДЫ	Индекс равновесных цен за период, руб./МВт·ч	Изменение по сравнению с предыдущим месяцем, %	Изменение по сравнению с аналогичным периодом прошлого года, %
<b>2014 год</b>	<b>789,0</b>	<b>—</b>	<b>9,8%</b>
Январь 2014	941,2	-5,5%	31,5%
<b>Средневзвешенный индекс РСВ с 01.01.2015 по 31.01.2015</b>	<b>941,2</b>	<b>—</b>	<b>31,5%</b>

### Фактическая среднеотпускная цена электроэнергии для конечных потребителей на розничных рынках

ПЕРИОДЫ <sup>7</sup>	Фактическая среднеотпускная цена, руб./кВт·ч	Изменение по сравнению с предыдущим месяцем, %	Изменение по сравнению с аналогичным периодом прошлого года, %
<b>2013 год</b>	<b>1,87</b>	<b>—</b>	<b>8,1%</b>
Январь 2014	2,03	1,7%	13,7%
Февраль 2014	1,91	-6,2%	5,1%
Март 2014	1,89	-0,9%	2,3%
Апрель 2014	1,97	4,0%	6,9%
Май 2014	1,83	-6,9%	1,4%
Июнь 2014	1,92	5,1%	8,1%
Июль 2014	1,89	-1,8%	-1,3%
Август 2014	2,05	8,5%	9,0%
Сентябрь 2014	2,15	5,0%	14,9%
Октябрь 2014	2,14	-0,4%	10,5%
Ноябрь 2014	2,25	5,1%	12,2%
Декабрь 2014	2,14	-4,9%	7,2%
<b>Средняя цена за период с 01.01.2014 по 31.12.2014</b>	<b>2,02</b>	<b>—</b>	<b>7,8%</b>

<sup>7</sup> Данные за последний месяц - предварительные. Фактические данные формируются по истечении 2 месяцев.



**[30.01.15 – 05.02.15]** Индекс РСВ во второй ценовой зоне сформировался на уровне 1047,09 руб./МВт·ч, что на 7,8% выше значения за аналогичный период предшествующей недели (23.01.15 - 29.01.15).

С 30 января по 3 февраля был введен режим сглаживания цен, поскольку на отрезке 27 – 29 января темп повышения цен за трехдневный период операционных суток составил 21,97%, превысив установленное Правилами оптового рынка значение в 21,61%.

Суммарный объем спроса уменьшился на 284 МВт·ч в среднем за час (-1,1%).

Объем предложения уменьшился на 718 МВт·ч в среднем за час (-2,6%), в том числе:

- Предложение ГЭС не изменилось.
- Предложение ТЭС сократилось на 651 МВт·ч, главным образом по причине аварийных ремонтов станций.

Суммарное ценопринимающее предложение и предложение по ценам ниже 1000 руб./МВт·ч сократилось на 708 МВт·ч в среднем за час, что выше сокращения спроса.

Объем планового перетока в ценовую зону увеличился на 307 МВт·ч в среднем за час.

На указанной неделе наблюдалось ужесточение системных ограничений на переток между восточными и западными регионами.

2 февраля максимально допустимый переток по сечению 10018 (Красноярская ГЭС - Енисей, Красноярская) был снижен с 3050 до 1240 МВт, вследствие чего сечение насыщалось в 13 часах, и цены в Иркутской области и Республике Бурятия повышались до 1050-1100 руб./МВт·ч.

Кроме того, на рассматриваемой неделе чаще, чем на предыдущей (139 часов против 120), насыщалось сечение 10553 (Читинская ТЭЦ-1 - Чита-500), что приводило к дополнительному росту цен в Иркутской области и Республике Бурятия.

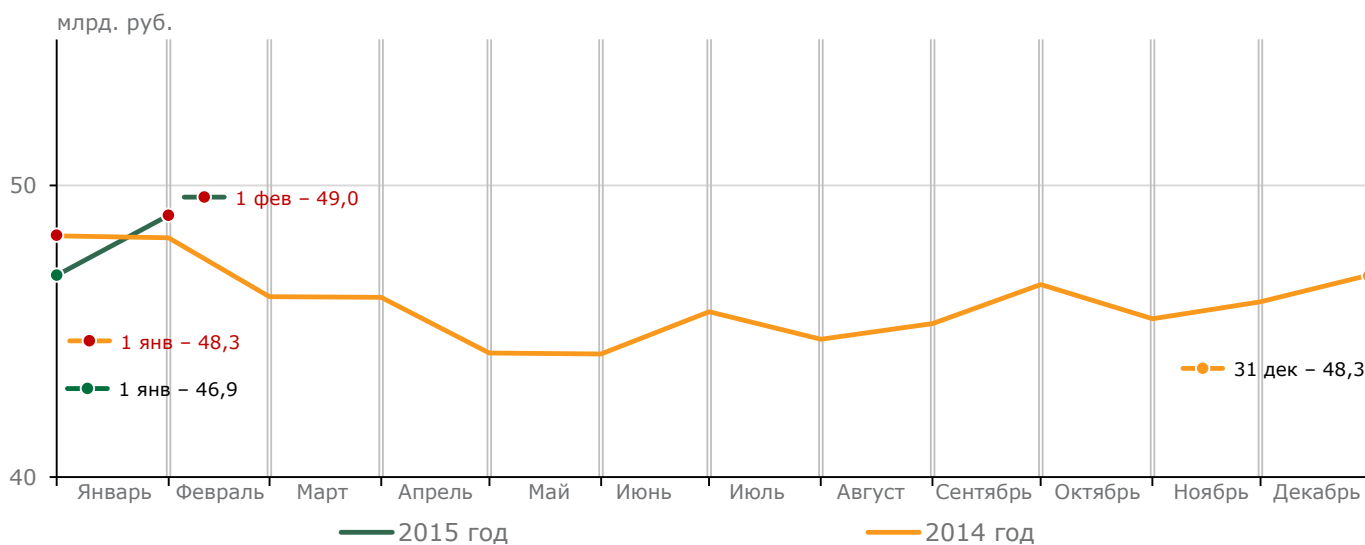
Таким образом, рост цен стал следствием ряда факторов: снижения предложения вследствие аварийных ремонтов на нескольких ГРЭС, снижения объема спроса в ценовых заявках до нулевого и локального роста цен в Иркутской области и Республике Бурятия.

## Финансовые расчеты

### Оптовый рынок<sup>8</sup>

ПЕРИОДЫ	Задолженность на конец месяца, млрд. руб.	Изменение по сравнению с предыдущим месяцем, %	Изменение с начала года, млрд. руб.
Январь 2014	48,2	-0,1%	-0,1
Февраль 2014	46,2	-4,2%	-2,1
Март 2014	46,2	0,0%	-2,1
Апрель 2014	44,3	-4,1%	-4,0
Май 2014	44,2	-0,1%	-4,0
Июнь 2014	45,7	3,3%	-2,6
Июль 2014	44,7	-2,1%	-3,5
Август 2014	45,3	1,2%	-3,0
Сентябрь 2014	46,6	3,0%	-1,7
Октябрь 2014	45,4	-2,5%	-2,8
Ноябрь 2014	46,0	1,3%	-2,3
Декабрь 2014	46,9	1,9%	-1,4
Январь 2015	49,0	4,5%	+2,1

По состоянию на 1 февраля 2015 года общая задолженность участников рынка составила 49 млрд. рублей, снизившись с 28 января на 1,9 млрд. рублей, в том числе задолженность по ценовым зонам составила 47,95 млрд. рублей, по неценовым зонам – 1,03 млрд. рублей.



Изменение задолженности на оптовом рынке электроэнергии и мощности составляет:

- +2,1 млрд. руб. за период с 01.01.2015 по 01.02.2015
- -0,1 млрд. руб. за период с 01.01.2014 по 01.02.2014

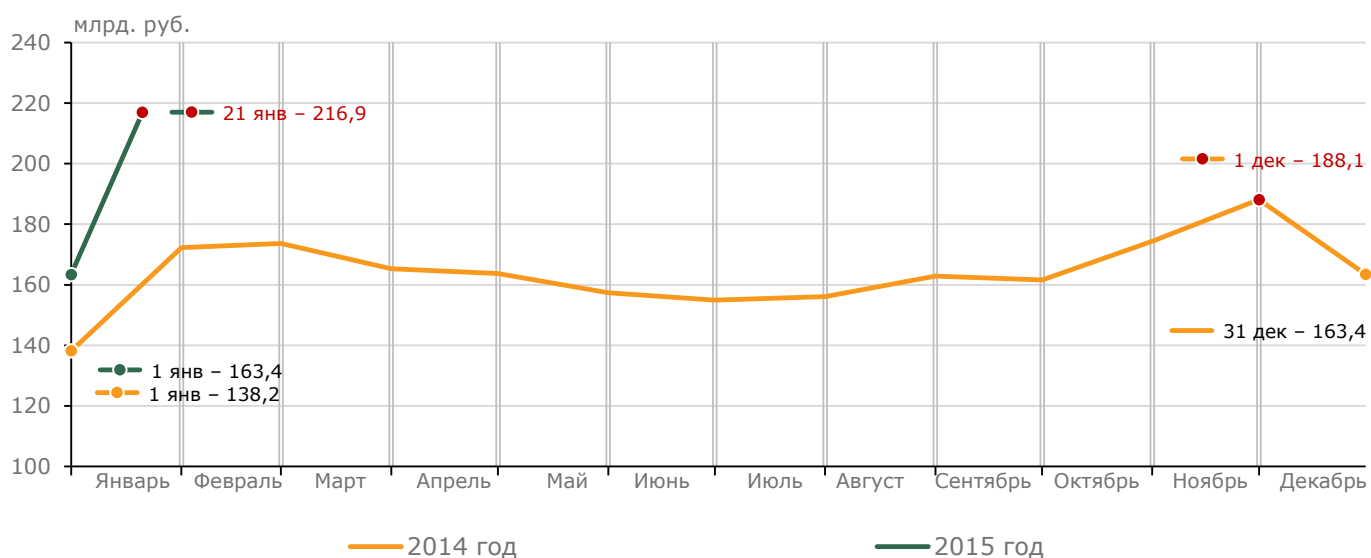
<sup>8</sup> Данные по состоянию на 1 число всех предшествующих расчетных периодов обновляются по итогам окончания расчетов за полный месяц. Информация по оптовому рынку на 01.02.2015 рассчитана 04.02.2015.



## Розничные рынки<sup>9</sup>

ПЕРИОДЫ	Задолженность на конец месяца, млрд. руб.	Изменение по сравнению с предыдущим месяцем, %	Изменение с начала года, млрд. руб.
Январь 2014	172,2	24,6%	+34,0
Февраль 2014	173,6	0,8%	+35,4
Март 2014	165,3	-4,8%	+27,1
Апрель 2014	163,7	-1,0%	+25,5
Май 2014	157,4	-3,9%	+19,2
Июнь 2014	155,0	-1,5%	+16,8
Июль 2014	156,1	0,7%	+17,9
Август 2014	162,8	4,3%	+24,7
Сентябрь 2014	161,7	-0,7%	+23,5
Октябрь 2014	174,4	7,9%	+36,2
Ноябрь 2014	188,1	7,9%	+49,9
Декабрь 2014	163,4	-13,1%	+25,2

По состоянию на 21 января 2015 года общая задолженность участников розничных рынков составила 216,9 млрд. рублей, увеличившись с 14 декабря на 2,7 млрд. рублей.



Изменение задолженности на розничных рынках электроэнергии составляет:

- +53,5 млрд. руб. за период с 01.01.2015 по 21.01.2015
- 0 млрд. руб. за период с 01.01.2014 по 01.01.2014

<sup>9</sup> По информации Гарантирующих поставщиков, данные по состоянию на 1 число всех предшествующих расчетных периодов обновляются по итогам окончания расчетов за полный месяц. Информация по розничным рынкам на 21.01.2015 рассчитана 02.02.2015.

**Распределение количества регионов по динамике изменений плановых объемов электропотребления и индексов равновесных цен на электроэнергию**

ИЗМЕНЕНИЕ, %	Плановые объемы электропотребления		Индексы равновесных цен	
	Изменение за неделю	Изменение относительно прошлогоднего периода	Изменение за неделю	Изменение относительно прошлогоднего периода
1	2	3	4	5
<b>Снижение, число регионов</b>				
более 10%	1	1	0	19
от 5% до 10%	3	7	7	12
от 2,5% до 5%	21	15	4	6
до 2,5%	32	23	1	5
<b>Рост, число регионов</b>				
более 10%	0	0	2	13
от 5% до 10%	0	2	21	0
от 2,5% до 5%	1	2	5	9
до 2,5%	7	15	25	1
<b>ВСЕГО</b>	<b>65</b>			

За неделю плановые объемы электропотребления снизились в 57 из 65 наблюдаемых регионах, индексы равновесных цен выросли в 53 регионах. По отношению к аналогичному периоду прошлого года плановые объемы потребления электроэнергии снизились в 46 из 65 наблюдаемых регионах, индексы равновесных цен снизились в 42 регионах.

Величина потребления электроэнергии в объединенной энергосистеме (ОЭС) рассчитывается как разница между значениями производства электроэнергии в ОЭС и сальдо перетоков из/в ОЭС.

ОБЪЕДИНЕННЫЕ ЭНЕРГОСИСТЕМЫ	Потребление электроэнергии		Потребление электроэнергии нарастающим итоном с начала года. Факт, млн. МВт·ч
	Неделя с 28.01.2015 по 03.02.2015, млн. МВт·ч	Изменение в сравнении с аналогичной неделей прошлого года, %	
ОЭС Центра	5,13	-8,6%	24,47
ОЭС Северо-Запада	2,02	-9,6%	9,79
ОЭС Средней Волги	2,38	-7,3%	11,06
ОЭС Юга	1,91	-12,2%	9,38
ОЭС Урала	5,57	-5,3%	26,71
ОЭС Сибири	4,53	-3,4%	21,45
ОЭС Востока	0,79	0,8%	3,83
изолированные системы	0,49	-	2,36
<b>ЕЭС России</b>	22,32	-6,8%	106,69
<b>ВСЕГО</b>	22,81	-6,7%	109,05

Показатели максимумов потребления мощности получены Системным оператором по данным телеизмерений.

ОБЪЕДИНЕННЫЕ ЭНЕРГОСИСТЕМЫ	Потребление мощности		Абсолютный максимум потребления с начала года, млн. кВт
	Максимум потребления на неделе с 28.01.2015 по 03.02.2015, млн. кВт	Изменение в сравнении с аналогичной неделей прошлого года, %	
ОЭС Центра	35,17	-8,0%	35,97
ОЭС Северо-Запада	13,45	-8,6%	14,24
ОЭС Средней Волги	16,22	-7,3%	16,47
ОЭС Юга	13,58	-6,9%	14,23
ОЭС Урала	35,58	-5,2%	36,19
ОЭС Сибири	29,15	-3,2%	29,59
ОЭС Востока	5,15	0,6%	5,26
<b>ЕЭС России</b>	146,07	-5,6%	147,38
<b>ВСЕГО</b>	147,98	-5,5%	149,28

Показатели производства электроэнергии формируются путем суммирования показаний счетчиков технического и коммерческого учета, установленных непосредственно на генерирующем оборудовании.

ОБЪЕДИНЕННЫЕ ЭНЕРГОСИСТЕМЫ	Выработка электроэнергии		Выработка электроэнергии нарастающим итоном с начала года. Факт, млн. МВт·ч
	Неделя с 28.01.2015 по 03.02.2015, млн. МВт·ч	Изменение в сравнении с аналогичной неделей прошлого года, %	
ОЭС Центра	5,35	-9,4%	25,91
ОЭС Северо-Запада	2,41	-4,0%	11,32
ОЭС Средней Волги	2,42	-6,7%	11,15
ОЭС Юга	1,88	-1,4%	9,18
ОЭС Урала	5,53	-4,8%	26,29
ОЭС Сибири	4,36	-6,4%	20,96
ОЭС Востока	0,84	0,3%	4,07
изолированные системы	0,49	-	2,36
<b>ЕЭС России</b>	22,79	-5,9%	108,88
<b>ВСЕГО</b>	23,27	-5,9%	111,24

*При полном или частичном использовании представленной информации ссылка на НП "Совет рынка" обязательна*